

KRAJSKÝ ÚŘAD PLZEŇSKÉHO KRAJE

ODBOR ŽIVOTNÍHO PROSTŘEDÍ

Škroupova 18, 306 13 Plzeň

Naše č. j.: PK-ŽP/9706/24
Spis. zn.: ZN/534/ŽP/24
Počet listů: 31
Počet příloh: 3
Počet listů příloh: 3

Vyřizuje: Mgr. Ivana Kinská
Ing. Jan Kroupar

Datum: 7. 6. 2024

OPATŘENÍ OBECNÉ POVAHY

Krajský úřad Plzeňského kraje, odbor životního prostředí (dále jen „krajský úřad“), jako věcně i místně příslušný orgán ochrany přírody a krajiny ve smyslu ustanovení § 29 odst. 1 a § 67 odst. 1 písm. g) zákona č. 129/2000 Sb., o krajích, ve znění pozdějších předpisů, a ustanovení § 77a odst. 5 písm. o) zákona č. 114/1992 Sb., o ochraně přírody a krajiny, ve znění pozdějších předpisů (dále jen „zákon o ochraně přírody a krajiny“), vydává podle ustanovení § 171 a násl. zákona č. 500/2004 Sb., správní řád, ve znění pozdějších předpisů (dále jen „správní řád“), a v souladu s ustanovením § 56 odst. 1, odst. 2 písm. b) a c) a odst. 4 zákona o ochraně přírody a krajiny toto opatření obecné povahy, kterým se povoluje výjimka ze zákazů stanovených k ochraně zvláště chráněného druhu živočicha bobra evropského (*Castor fiber*) zařazeného do kategorie silně ohrožených druhů.

I.

Předmět úpravy

1. Tímto opatřením obecné povahy se v zónách A, B a C (viz příloha č. 1, 2 a 3) vymezených v Programu péče o bobra evropského v České republice¹ **za níže uvedených podmínek** povoluje podle ustanovení § 56 odst. 1 a 2 písm. b) a c) zákona o ochraně přírody a krajiny v zájmu prevence závažných škod, zejména na úrodě, lesích, rybolovu, vodách a ostatních typech majetku, a v zájmu veřejného zdraví nebo veřejné bezpečnosti nebo z jiných naléhavých důvodů převažujícího veřejného zájmu, výjimka ze zákazu škodlivě zasahovat do přirozeného vývoje všech jedinců silně ohroženého zvláště chráněného živočicha bobra evropského (*Castor fiber*) jejich chytáním, rušením a usmrcováním, a dále ze zákazu ničit a poškozovat jimi užívaná sídla, ze zákazu dopravovat odchycené jedince a ze zákazu držet a dopravovat usmrcené jedince tohoto druhu stanoveného v ustanovení § 50 odst. 2 zákona o ochraně přírody a krajiny, a to pro následující činnosti:

- a) odstraňování bobřích hrází v zónách A, B a C,
- b) ničení bobřích sídel v zónách B a C,

¹ Program péče o bobra evropského v České republice (Agentura ochrany přírody České republiky a Ministerstvo životního prostředí České republiky 2013), dostupný na odkazu <https://www.zachranneprogramy.cz/bobr-evropsky/program-pece-pp/>

- c) vypouštění rybníků a dalších umělých vodních nádrží, které jsou součástí biotopu bobra evropského, v souladu se schváleným manipulačním řádem v zónách A, B a C,
 - d) usmrcování jedinců bobra evropského nebo jejich chytání v zónách B a C,
 - e) dopravování odchycených jedinců v zónách B a C,
 - f) držení a dopravování usmrcených jedinců bobra evropského nebo jejich částí.
2. Za sídlo bobra evropského se považují podzemní nory a tzv. hrady nebo polohrady.
3. Za bobří hráz se nepovažují jednotlivé kmeny dřevin spadlé do vodního toku nebo přes vodní tok se zachycenými naplaveninami.

II.

Vymezení území

Výjimka povolená tímto opatřením obecné povahy se vztahuje na objekty nacházející se na území ve správní působnosti krajského úřadu, jako věcně i místně příslušného orgánu ochrany přírody, mimo území evropsky významné lokality (EVL) Kateřinský a Nivní potok, kód EVL: CZ0323151, ve které je bobr evropský předmětem ochrany, a mimo zvláště chráněná území v působnosti krajského úřadu jako orgánu ochrany přírody.

III.

Podmínky uplatňování výjimky

ZÓNA A

Odstraňování bobřích hrází

1. Oprávněnými osobami, kterým se výjimka povoluje, jsou:
 - a) správci vodních toků,
 - b) vlastníci nebo správci vodních děl a staveb veřejné infrastruktury (dále jen „oprávněné osoby“).
2. Oprávněné osoby mohou provedením jednotlivých zásahů v rozsahu jim příslušejícího oprávnění pověřit jiné osoby (dále jen „pověřená osoba“).
3. Výjimku lze v zóně A uplatňovat na:
 - a) vodních tocích²,
 - b) rybnících³ a jiných vodních dílech⁴,

² § 43 zákona č. 254/2001 Sb., o vodách a o změně některých zákonů (vodní zákon), ve znění pozdějších předpisů

³ § 2 písm. c) zákona č. 99/2004 Sb., o rybníkářství, výkonu rybářského práva, rybářské strážní, ochraně mořských rybolovných zdrojů a o změně některých zákonů (zákon o rybářství), ve znění pozdějších předpisů

⁴ § 55 zákona č. 254/2001 Sb., o vodách a o změně některých zákonů (vodní zákon), ve znění pozdějších předpisů

c) stavbách veřejné infrastruktury⁵,

a to pouze v situacích vzniklých v souvislosti s činností bobra evropského, kdy jsou zřejmě a bezprostředně ohroženy stavby veřejné infrastruktury nebo veřejné zdraví či bezpečnost osob nebo jiný veřejný zájem nebo hrozí-li bezprostředně škoda značného rozsahu na nemovitém majetku. Za bezprostřední hrozbu se pro účely tohoto opatření považuje taková hrozba, jejíž následky by zjevně nastaly dříve než za 15 dnů.

4. V situacích, kdy jsou zřejmě a bezprostředně ohroženy stavby veřejné infrastruktury nebo veřejné zdraví či bezpečnost osob nebo jiný veřejný zájem nebo hrozí-li bezprostředně škoda značného rozsahu na nemovitém majetku, je možno zásah provést bezodkladně a oprávněná osoba je povinna jeho provedení oznámit krajskému úřadu nejpozději do 15 dnů po provedení zásahu.
5. Oznámení dle čl. III odst. 4 je oprávněná osoba povinna učinit písemně na adresu krajského úřadu, datovou schránkou nebo elektronicky na e-mailovou adresu: ochrana.prirody@plzensky-kraj.cz. Oznámení musí obsahovat:
 - a) identifikaci oprávněné osoby (název, sídlo, IČO, příp. u fyzické osoby jméno a příjmení, datum narození, trvalé bydliště),
 - b) termín provedení zásahu,
 - c) důvod zásahu,
 - d) přesnou lokalizaci zásahu (par. č., katastrální území, příp. ř. km, zákres do mapy, příp. GPS souřadnice, počet odstraněných bobřích hrází),
 - e) popis provedení zásahu,
 - f) průkaznou fotodokumentaci místa před provedením zásahu, a to včetně fotodokumentace vznikajících škod,
 - g) průkaznou fotodokumentaci místa po provedení zásahu,
 - h) v případě uvedeném v čl. III. odst. 2 i identifikaci pověřené osoby (název, sídlo, IČO, příp. u fyz. osob jméno a příjmení, datum narození, trvalé bydliště).
6. Výjimku k činnostem uvedeným v čl. I písm. odst. 1 písm. a) lze v zóně A **za výše uvedených podmínek** uplatňovat ode dne nabytí účinnosti tohoto opatření obecné povahy celoročně.

Vypouštění rybníků a dalších umělých vodních nádrží

7. Vypouštění rybníků a dalších umělých vodních nádrží, které jsou součástí biotopu bobra evropského, v souladu se schváleným manipulačním řádem, lze v zóně A provádět celoročně.

⁵ § 10 odst. 1 zákona č. 283/2021 Sb., stavební zákon, ve znění pozdějších předpisů

IV.
Podmínky uplatňování výjimky
ZÓNA B

Odstraňování bobřích hrází

1. Oprávněnými osobami, kterým se výjimka povoluje, jsou:
 - a) správci vodních toků,
 - b) vlastníci nebo správci vodních děl, staveb veřejné infrastruktury a ostatních objektů dle čl. IV. odst. 3 a odst. 4(dále jen „oprávněné osoby“).
2. Oprávněné osoby mohou provedením jednotlivých zásahů v rozsahu jim příslušejícího oprávnění pověřit jiné osoby (dále jen „pověřená osoba“).
3. Výjimku lze v zóně B uplatňovat na:
 - a) vodních tocích,
 - b) rybnících a jiných vodních dílech,
 - c) stavbách veřejné infrastruktury,a to v případech, kdy bobří hráze, důsledky činnosti bobra evropského nebo vzniklé vzduší ohrožují bezpečnost, provozuschopnost a stabilitu vodních děl a staveb veřejné infrastruktury, zvýšením hladiny vodního toku mohou způsobit vznik povodňové situace, zabraňují plynulému odtoku vody při povodni nebo významným způsobem omezují hospodářské využití okolních pozemků.
4. V situacích vzniklých v souvislosti s činností bobra evropského, kdy jsou zřejmě a bezprostředně ohroženy stavby veřejné infrastruktury nebo veřejné zdraví či bezpečnost osob nebo jiný veřejný zájem nebo hrozí-li bezprostředně škoda značného rozsahu na nemovitém majetku, lze výjimku v zóně B uplatnit i na objektech nevymezených v čl. IV odst. 3. Za bezprostřední hrozbu se pro účely tohoto opatření považuje taková hrozba, jejíž následky by zjevně nastaly dříve než za 15 dnů.
5. Kromě situací dle čl. IV. odst. 4 je oprávněná osoba povinna provedení zásahů oznámit krajskému úřadu nejméně 15 dnů předem. Zásah je možné provést po uplynutí 15denní lhůty, případně po dřívějším vyjádření krajského úřadu. Krajský úřad může do 15 dnů od doručení oznámení sdělit, že v daném případě nejsou naplněny podmínky pro využití tohoto opatření.
6. V situacích vzniklých v souvislosti s činností bobra evropského, kdy jsou zřejmě a bezprostředně ohroženy stavby veřejné infrastruktury nebo veřejné zdraví či bezpečnost osob nebo jiný veřejný zájem nebo hrozí-li bezprostředně škoda značného rozsahu na nemovitém majetku, je možno zásah provést bezodkladně a oprávněná osoba je povinna jeho provedení oznámit krajskému úřadu nejpozději do 15 dnů po provedení zásahu.

7. Oznámení dle čl. IV. odst. 5 a 6 je oprávněná osoba povinna učinit písemně na adresu krajského úřadu, datovou schránkou nebo elektronicky na e-mailovou adresu: ochrana.prirody@plzensky-kraj.cz. Oznámení musí obsahovat:
- identifikaci oprávněné osoby (název, sídlo, IČO, příp. u fyz. osob jméno a příjmení, datum narození, trvalé bydliště),
 - termín plánované realizace zásahu (u čl. IV odst. 6 provedeného zásahu),
 - důvod zásahu (včetně konkretizace vznikajících škod),
 - přesnou lokalizaci zásahu (par. č., katastrální území, příp. ř. km, zákres do mapy, příp. GPS souřadnice, počet odstraňovaných bobřích hrází),
 - popis předpokládaného zásahu (u odst. čl. IV odst. 6 provedeného zásahu),
 - průkaznou fotodokumentaci místa před provedením zásahu, a to včetně fotodokumentace vznikajících škod,
 - v případě uvedeném v čl. IV. odst. 2 i identifikaci pověřené osoby (název, sídlo, IČO, příp. u fyz. osob jméno a příjmení, datum narození, trvalé bydliště).
8. Do 31. prosince kalendářního roku je oprávněná osoba povinna učinit způsobem uvedeným v čl. IV odst. 7, kromě situací dle čl. IV. odst. 6, souhrnné oznámení, které bude obsahovat:
- identifikaci oprávněné osoby (název, sídlo, IČO, příp. u fyz. osob jméno a příjmení, datum narození, trvalé bydliště),
 - údaje o počtu provedených zásahů za kalendářní rok,
 - termín realizace jednotlivých zásahů,
 - lokalizace jednotlivých zásahů (par. č., katastrální území, příp. ř. km, zákres do mapy, příp. GPS souřadnice, počet odstraněných bobřích hrází),
 - důvody jednotlivých zásahů,
 - popis a průkaznou fotodokumentaci skutečně provedených zásahů,
 - v případě uvedeném v čl. IV. odst. 2 i identifikaci pověřené osoby (název, sídlo, IČO, příp. u fyz. osob jméno a příjmení, datum narození, trvalé bydliště).
9. Výjimku k činnostem uvedeným v čl. I odst. 1 písm. a) lze v zóně B **za výše uvedených podmínek** uplatňovat ode dne nabytí účinnosti tohoto opatření obecné povahy:
- v období od 1. března do 30. dubna a od 15. července do 31. října u bobřích hrází, jejichž vzduť bezprostředně ovlivňuje výšku vodního sloupce u viditelných trvalých bobřích sídel (polohrady, hrady),
 - v období od 1. března do 31. října u bobřích hrází neuvedených v písm. a),
 - celoročně v situacích dle čl. IV. odst. 4.

Ničení sídel bobra evropského

10. Oprávněnými osobami, kterým se výjimka povoluje, jsou vlastníci nebo správci vodních děl, staveb veřejné infrastruktury a ostatních objektů dle čl. IV. odst. 3 a odst. 4 (dále jen „oprávněné osoby“).
11. Oprávněné osoby mohou provedením jednotlivých zásahů v rozsahu jim příslušejícího oprávnění pověřit jiné osoby (dále jen „pověřená osoba“).
12. Výjimku lze v zóně B uplatňovat na:
 - a) rybnících a jiných vodních dílech,
 - b) staveb veřejné infrastruktury,a to v případech, kdy sídla bobra evropského ohrožují bezpečnost, provozuschopnost a stabilitu rybníků a jiných vodních děl nebo staveb veřejné infrastruktury.
13. V situacích vzniklých v souvislosti s činností bobra evropského, kdy sídla bobra evropského zřejmě a bezprostředně ohrožují stavby veřejné infrastruktury nebo veřejné zdraví či bezpečnost osob nebo jiný veřejný zájem nebo hrozí-li bezprostředně škoda značného rozsahu na nemovitém majetku, lze výjimku v zóně B uplatnit i na objektech nevymezených v čl. IV. odst. 12. Za bezprostřední hrozbu se pro účely tohoto opatření považuje taková hrozba, jejíž následky by zjevně nastaly dříve než za 15 dnů.
14. Ničení sídel (zasypávání nor) může být prováděno až poté, co byla přijata opatření, která zajistí, že nedojde při ničení sídel ke zranění či úhynu v nich přítomných jedinců bobra evropského.
15. K zasypávání sídel (nor) mohou být použity pouze přírodní, inertní materiály tak, aby nedošlo k ohrožení přírodního prostředí.
16. Kromě situací dle čl. IV odst. 13 je oprávněná osoba povinna provedení zásahu oznámit krajskému úřadu nejméně 15 dnů předem. Zásah je možné provést po uplynutí 15denní lhůty, případně po dřívějším vyjádření krajského úřadu. Krajský úřad může do 15 dnů od doručení oznámení sdělit, že v daném případě nejsou naplněny podmínky pro využití tohoto opatření.
17. V situacích vzniklých v souvislosti s činností bobra evropského, kdy jsou zřejmě a bezprostředně ohroženy stavby veřejné infrastruktury nebo veřejné zdraví či bezpečnost osob nebo jiný veřejný zájem nebo hrozí-li bezprostředně škoda značného rozsahu na nemovitém majetku, je možno zásah provést bezodkladně a oprávněná osoba je povinna jeho provedení oznámit krajskému úřadu nejpozději do 15 dnů po provedení zásahu.
18. Oznámení dle čl. IV. odst. 16 a 17 je oprávněná osoba povinna učinit písemně na adresu krajského úřadu, datovou schránkou nebo elektronicky na e-mailovou adresu: ochrana.prirody@plzensky-kraj.cz. Oznámení musí obsahovat:
 - a) identifikaci oprávněné osoby (název, sídlo, IČO, příp. u fyz. osob jméno a příjmení, datum narození, trvalé bydliště),
 - b) termín plánované realizace zásahu (u čl. IV odst. 17 provedeného zásahu),
 - c) důvod zásahu (včetně konkretizace vznikajících škod),

- d) přesnou lokalizaci zásahu (par. č., katastrální území, příp. ř. km, zákres do mapy, příp. GPS souřadnice),
 - e) popis předpokládaného zásahu (u čl. IV odst. 17 provedeného zásahu),
 - f) průkaznou fotodokumentaci místa před provedením zásahu, a to včetně fotodokumentace vznikajících škod,
 - g) v případě uvedeném v čl. IV. odst. 11 i identifikaci pověřené osoby (název, sídlo, IČO, příp. u fyz. osob jméno a příjmení, datum narození, trvalé bydliště).
19. Do 31. 12. kalendářního roku je oprávněná osoba povinna učinit způsobem uvedeným v čl. IV odst. 18, kromě situací dle čl. IV odst. 17, souhrnné oznámení, které bude obsahovat:
- a) identifikaci oprávněné osoby (název, sídlo, IČO, příp. u fyz. osob jméno a příjmení, datum narození, trvalé bydliště),
 - b) popis provedeného zásahu včetně průkazné fotodokumentace a uvedení opatření, která byla přijata, aby během zásahu nedošlo ke zranění či úhynu přítomných jedinců bobra evropského,
 - c) termín realizace zásahu,
 - d) lokalizace zásahu (par. č., katastrální území, příp. ř. km, zákres do mapy, příp. GPS souřadnice),
 - e) důvody zásahu,
 - f) v případě uvedeném v čl. IV. odst. 11 i identifikaci pověřené osoby (název, sídlo, IČO, příp. u fyz. osob jméno a příjmení, datum narození, trvalé bydliště).
20. Výjimku k činnosti uvedené v čl. I písm. b) lze v zóně B **za výše uvedených podmínek** uplatňovat ode dne nabytí účinnosti tohoto opatření obecné povahy v období od 1. března do 30. dubna a od 15. července do 31. října. V situacích dle čl. IV. odst. 17 je možné výjimku uplatnit celoročně.

Vypouštění rybníků a dalších umělých vodních nádrží

21. Vypouštění rybníků a dalších umělých vodních nádrží, které jsou součástí biotopu bobra evropského, v souladu se schváleným manipulačním řádem, lze v zóně B provádět celoročně.

Usmrcování jedinců bobra evropského nebo jejich chytání

22. Oprávněnými osobami, kterým se výjimka povoluje, jsou vlastníci, správci, nájemci a pachtýři rybníků a jiných vodních děl (dále také „oprávněné osoby“).
23. Provádět usmrcování všech jedinců bobra evropského nebo jejich chytání za účelem usmrcení a držet a dopravovat usmrcené jedince bobra evropského nebo

jejich části mohou pouze osoby oprávněné podle zvláštních předpisů (dále jen „osoby oprávněné podle zvláštních předpisů⁶“), které je provedou

- a) odchycem do živochytných pastí a následným humánním usmrcením v souladu se zákonem č. 246/1992 Sb., na ochranu zvířat proti týrání, ve znění pozdějších předpisů, a veterinárními předpisy nebo
- b) lovem střelnou zbraní nebo
- c) humánním usmrcením nalezených zraněných nebo jinak handicapovaných jedinců v souladu s výše uvedenými předpisy.

24. Výjimku lze v zóně B uplatňovat **pouze** na rybnících a jiných vodních dílech, **kde činností bobra evropského dochází k narušení bezpečnosti a provozuschopnosti těchto vodních děl** (zejm. hrází vodních nádrží, hrází sloužících k ochraně před povodněmi apod.).
25. V případě zjištění narušení bezpečnosti a provozuschopnosti vodního díla, kdy v důsledku činnosti bobra evropského dochází k hrozbě vzniku závažných majetkových škod či ohrožení veřejného zdraví nebo veřejné bezpečnosti, oznámí vlastník, správce, nájemce nebo pachtýř rybníka nebo jiného vodního díla tato zjištění krajskému úřadu, a to písemně na adresu krajského úřadu nebo datovou schránkou (jako adresát bude uveden „Krajský úřad Plzeňského kraje, odbor životního prostředí, orgán ochrany přírody“). Součástí oznámení bude popis rizik vzniklých v důsledku škod, k nimž dochází činností bobra evropského na rybníce nebo jiném vodním díle, a fotodokumentace lokality. **Na základě uvedeného oznámení krajský úřad může nařídit do 15 pracovních dnů od doručení oznámení místní šetření, ze kterého bude sepsán protokol, v němž bude uvedeno, zda nastaly důvody pro uplatnění opatření obecné povahy.** Provést usmrcení jedinců bobra evropského nebo jejich chytání za účelem usmrcení je možné po uplynutí uvedené 15denní lhůty od doručení oznámení krajskému úřadu, nebude-li do té doby oznámeno místní šetření, případně po dřívějším vyjádření krajského úřadu.
26. V případě ulovení bobra evropského bude do pěti kalendářních dnů Krajskému úřadu Plzeňského kraje, odboru životního prostředí, písemně, datovou schránkou nebo e-mailem na adresu: ochrana.prirody@plzensky-kraj.cz ohlášen datum, hodina, místo a způsob lovu, jméno lovce, celková hmotnost uloveného jedince bobra před vyvržením a jeho pohlaví, způsob využití uloveného exempláře a kontaktní údaje osoby oprávněné podle zvláštních předpisů (jméno, telefonní číslo nebo e-mailová adresa). Ulovené jedince bobra evropského je možno spotřebovat, pokud nebude s krajským úřadem dohodnuto jinak.
27. Usmrcené jedince nebo jejich části může držet a/nebo dopravovat pouze osoba, která usmrcení dle čl. IV. odst. 23 písm. a), b) nebo c) provedla. Usmrcené jedince či jejich části může využívat pouze pro vlastní nekomerční účely nebo je může poskytnout pro účely výzkumu a vzdělávání subjektu, který disponuje příslušným povolením ve smyslu § 56 zákona o ochraně přírody a krajiny.
28. Pokud si osoba oprávněná podle zvláštních předpisů, která usmrcení dle čl. IV. odst. 23 písm. a), b) nebo c) provedla, ponechá uloveného jedince bobra

⁶ zákon č. 449/2001 Sb., o myslivosti, ve znění pozdějších předpisů, zákon č. 166/1999 Sb., o veterinární péči a o změně některých souvisejících zákonů, ve znění pozdějších předpisů

evropského nebo jeho část, zajistí trvalé nezaměnitelné označení jedince nebo všech samostatných z něj oddělených částí a způsob označení oznámí krajskému úřadu. V souladu s ust. § 16 odst. 5 vyhlášky MŽP č. 395/1992 Sb., kterou se provádějí některá ustanovení zákona o ochraně přírody a krajiny, ve znění pozdějších předpisů, bude o nakládání s exemplářem vedena kniha záznamů, která bude obsahovat údaje o způsobu nabytí a dalšího využití zhotoveného preparátu a informace o způsobu jeho označení. Tato kniha musí být pro případnou kontrolu orgány ochrany přírody vždy k dispozici současně s drženým preparátem či všemi jeho částmi, v případě změny držitele preparátu bude předána novému držiteli. Tato skutečnost v ní bude zaznamenána a změna držitele preparátu bude s uvedením jeho identifikačních údajů oznámena Krajskému úřadu Plzeňského kraje, odboru životního prostředí.

29. V případě zájmu na využití živých jedinců pro účely uvedené v ust. § 56 odst. 2 písm. d) zákona o ochraně přírody a krajiny (tj. pro účely výzkumu, vzdělávání, případně repatriaci mimo území vymezené v čl. II tohoto opatření) je možné, namísto usmrcení odchycených či nalezených jedinců, po dohodě s krajským úřadem předat živé jedince subjektům, které disponují příslušným povolením k držení a dalšímu nakládání s jedinci bobra evropského ve smyslu ust. § 56 zákona o ochraně přírody a krajiny. V takovém případě se toto opatření vztahuje přiměřeně také na dopravu těchto jedinců za účelem jejich předání za účelem dalšího využití.
30. Ulovené živé jedince nelze opětovně vypustit do volné přírody bez povolení výjimky podle ust. § 56 zákona o ochraně přírody a krajiny věcně a místně příslušným orgánem ochrany přírody v místě vypuštění.
31. Výjimku k činnosti uvedené v čl. I odst. 1 písm. d) lze v zóně B **za dodržení výše uvedených podmínek** uplatňovat ode dne nabytí účinnosti tohoto opatření obecné povahy celoročně mimo období 1. 5. – 14. 7. kalendářního roku.

V.

Podmínky uplatňování výjimky

ZÓNA C

Odstraňování bobřích hrází

1. Oprávněnými osobami, kterým se výjimka povoluje, jsou:
 - a) správci vodních toků,
 - b) vlastníci nebo správci vodních děl, staveb veřejné infrastruktury a ostatních objektů dle čl. V. odst. 3 a odst. 4
(dále jen „oprávněné osoby“).
2. Oprávněné osoby mohou provedením jednotlivých zásahů v rozsahu jim příslušejícího oprávnění pověřit jiné osoby (dále jen „pověřená osoba“).
3. Výjimku lze v zóně C uplatňovat na:
 - a) vodních tocích,
 - b) rybnících a jiných vodních dílech,

c) stavbách veřejné infrastruktury,

a to v případech, kdy bobří hráze, důsledky činnosti bobra evropského nebo vzniklé vzduší ohrožují bezpečnost, provozuschopnost a stabilitu vodních děl a staveb veřejné infrastruktury, zvýšením hladiny vodního toku mohou způsobit vznik povodňové situace, zabraňují plynulému odtoku vody při povodni nebo významným způsobem omezují hospodářské využití okolních pozemků.

4. V situacích vzniklých v souvislosti s činností bobra evropského, kdy jsou zřejmě a bezprostředně ohroženy stavby veřejné infrastruktury nebo veřejné zdraví či bezpečnost osob nebo jiný veřejný zájem nebo hrozí-li bezprostředně škoda značného rozsahu na nemovitém majetku, lze výjimku v zóně C uplatnit i na objektech nevymezených v čl. V odst. 3. Za bezprostřední hrozbu se pro účely tohoto opatření považuje taková hrozba, jejíž následky by zjevně nastaly dříve než za 15 dnů.
5. Kromě situací dle čl. V odst. 4 je oprávněná osoba povinna provedení zásahu oznámit krajskému úřadu nejméně 15 dnů předem. Zásah je možné provést po uplynutí 15denní lhůty, případně po dřívějším vyjádření krajského úřadu. Krajský úřad může s provedením zásahu do 15 dnů od doručení oznámení vyslovit nesouhlas, pokud bude nepřijatelný z důvodu dotčení jiných zájmů ochrany přírody, případně zásah z těchto důvodů omezit.
6. V situacích vzniklých v souvislosti s činností bobra evropského, kdy jsou zřejmě a bezprostředně ohroženy stavby veřejné infrastruktury nebo veřejné zdraví či bezpečnost osob nebo jiný veřejný zájem nebo hrozí-li bezprostředně škoda značného rozsahu na nemovitém majetku, je možno zásah provést bezodkladně a oprávněná osoba je povinna jeho provedení oznámit krajskému úřadu nejpozději do 15 dnů po provedení zásahu.
7. Oznámení dle čl. V. odst. 5 a 6 je oprávněná osoba povinna učinit písemně na adresu krajského úřadu, datovou schránkou nebo elektronicky na e-mailovou adresu: ochrana.prirody@plzensky-kraj.cz. Oznámení musí obsahovat:
 - a) identifikaci oprávněné osoby (název, sídlo, IČO, příp. u fyz. osob jméno a příjmení, datum narození, trvalé bydliště),
 - b) termín plánované realizace zásahu (u čl. V odst. 6 provedeného zásahu),
 - c) důvod zásahu (včetně konkretizace vznikajících škod),
 - d) přesnou lokalizaci zásahu (par. č., katastrální území, příp. ř. km, zákres do mapy, příp. GPS souřadnice, počet odstraňovaných bobřích hrází),
 - e) popis předpokládaného zásahu (u odst. čl. V odst. 6 provedeného zásahu),
 - f) průkaznou fotodokumentaci místa před provedením zásahu, a to včetně fotodokumentace vznikajících škod,
 - g) v případě uvedeném v čl. V. odst. 2 i identifikaci pověřené osoby (název, sídlo, IČO, příp. u fyz. osob jméno a příjmení, datum narození, trvalé bydliště).
8. Do 31. prosince kalendářního roku je oprávněná osoba povinna učinit způsobem uvedeným v čl. V odst. 7, kromě situací dle čl. V odst. 6, souhrnné oznámení, které bude obsahovat:

- a) identifikaci oprávněné osoby (název, sídlo, IČO, příp. u fyz. osob jméno a příjmení, datum narození, trvalé bydliště),
 - b) údaje o počtu provedených zásahů za kalendářní rok,
 - c) termín realizace jednotlivých zásahů,
 - d) lokalizace jednotlivých zásahů (par. č., katastrální území, příp. ř. km, zákres do mapy, příp. GPS souřadnice, počet odstraněných hrází),
 - e) důvody jednotlivých zásahů,
 - f) popis a průkaznou fotodokumentaci skutečně provedených zásahů,
 - g) v případě uvedeném v čl. V. odst. 2 i identifikaci pověřené osoby (název, sídlo, IČO, příp. u fyz. osob jméno a příjmení, datum narození, trvalé bydliště).
9. Výjimku k činnostem uvedeným v čl. I odst. 1 písm. a) lze v zóně C **za splnění výše uvedených podmínek** uplatňovat ode dne nabytí účinnosti tohoto opatření obecné povahy celoročně.

Ničení sídel bobra evropského

10. Oprávněnými osobami, kterým se výjimka povoluje, jsou:

- a) správci vodních toků,
- b) vlastníci nebo správci vodních děl, staveb veřejné infrastruktury a ostatních objektů dle čl. V. odst. 12 a odst. 13

(dále jen „oprávněné osoby“).

11. Oprávněné osoby mohou provedením jednotlivých zásahů v rozsahu jim příslušejícího oprávnění pověřit jiné osoby (dále jen „pověřená osoba“).

12. Výjimku lze v zóně C uplatňovat na:

- a) rybnících a jiných vodních dílech,
- b) stavbách veřejné infrastruktury,

a to v případech, kdy sídla bobra evropského ohrožují bezpečnost, provozuschopnost a stabilitu rybníků a jiných vodních děl a staveb veřejné infrastruktury.

13. V situacích vzniklých v souvislosti s činností bobra evropského, kdy jsou zřejmě a bezprostředně ohroženy stavby veřejné infrastruktury nebo veřejné zdraví či bezpečnost osob nebo jiný veřejný zájem nebo hrozí-li bezprostředně škoda značného rozsahu na nemovitém majetku, lze výjimku v zóně C uplatnit i na objektech nevymezených v čl. V. odst. 12. Za bezprostřední hrozbu se pro účely tohoto opatření považuje taková hrozba, jejíž následky by zjevně nastaly dříve než za 15 dnů.

14. Ničení sídel (zasypávání nor) může být prováděno až poté, co byla přijata opatření, která zajistí, že nedojde při ničení sídel ke zranění či úhynu přítomných jedinců bobra evropského.

15. K zasypávání sídel (nor) mohou být použity pouze přírodní, inertní materiály tak, aby nedošlo k ohrožení přírodního prostředí.
16. Kromě situací dle čl. V odst. 13 je oprávněná osoba povinna provedení zásahu oznámit krajskému úřadu nejméně 15 dnů předem. Zásah je možné provést po uplynutí 15denní lhůty, případně po dřívějším vyjádření krajského úřadu. Krajský úřad může s provedením zásahu do 15 dnů od doručení oznámení vyslovit nesouhlas, pokud bude nepřijatelný z důvodu dotčení jiných zájmů ochrany přírody, případně zásah z těchto důvodů omezit.
17. V situacích vzniklých v souvislosti s činností bobra evropského, kdy jsou zřejmě a bezprostředně ohroženy stavby veřejné infrastruktury nebo veřejné zdraví či bezpečnost osob nebo jiný veřejný zájem nebo hrozí-li bezprostředně škoda značného rozsahu na nemovitém majetku, je možno zásah provést bezodkladně a oprávněná osoba je povinna jeho provedení oznámit krajskému úřadu nejpozději do 15 dnů po provedení zásahu.
18. Oznámení dle čl. V. odst. 16 a 17 je oprávněná osoba povinna učinit písemně na adresu krajského úřadu, datovou schránkou nebo elektronicky na e-mailovou adresu: ochrana.prirody@plzensky-kraj.cz. Oznámení musí obsahovat:
 - a) identifikaci oprávněné osoby (název, sídlo, IČO, příp. u fyz. osob jméno a příjmení, datum narození, trvalé bydliště),
 - b) termín plánované realizace zásahu (u čl. V odst. 17 provedeného zásahu),
 - c) důvod zásahu (včetně konkretizace vznikajících škod),
 - d) přesnou lokalizaci zásahu (par. č., katastrální území, příp. ř. km, zákres do mapy, příp. GPS souřadnice),
 - e) popis předpokládaného zásahu (u čl. V odst. 17 provedeného zásahu),
 - f) průkaznou fotodokumentaci místa před provedením zásahu, a to včetně fotodokumentace vznikajících škod,
 - g) v případě uvedeném v čl. V. odst. 11 i identifikaci pověřené osoby (název, sídlo, IČO, příp. u fyz. osob jméno a příjmení, datum narození, trvalé bydliště).
19. Do 31. 12. kalendářního roku je oprávněná osoba povinna učinit způsobem uvedeným v čl. V odst. 18, kromě situací dle čl. V odst. 17, souhrnné oznámení, které bude obsahovat:
 - a) identifikaci oprávněné osoby (název, sídlo, IČO, příp. u fyz. osob jméno a příjmení, datum narození, trvalé bydliště),
 - b) popis provedeného zásahu včetně průkazné fotodokumentace a uvedení opatření, která byla přijata, aby během zásahu nedošlo ke zranění či úhynu přítomných jedinců bobra evropského,
 - c) termín realizace zásahu,
 - d) lokalizace zásahu (par. č., katastrální území, příp. ř. km, zákres do mapy, příp. GPS souřadnice),
 - e) důvody zásahu,

- f) v případě uvedeném v čl. V. odst. 11 i identifikaci pověřené osoby (název, sídlo, IČO, příp. u fyz. osob jméno a příjmení, datum narození, trvalé bydliště).
20. Výjimku k činnosti uvedené v čl. I odst. 1 písm. b) lze v zóně C **za výše uvedených podmínek** uplatňovat ode dne nabytí účinnosti tohoto opatření obecné povahy celoročně.

Usmrcování jedinců bobra evropského nebo jejich chytání

21. Provádět na území zóny C celoroční usmrcování všech jedinců bobra evropského nebo jejich chytání a držet a dopravovat usmrcené jedince bobra nebo jejich části mohou pouze osoby oprávněné podle zvláštních předpisů⁷ (dále jen „oprávněné osoby“), které jej provedou
- odchytem do živochytných pastí a následným humánním usmrcením v souladu se zákonem č. 246/1992 Sb., na ochranu zvířat proti týrání, ve znění pozdějších předpisů, a veterinárními předpisy nebo
 - lovem střelnou zbraní nebo
 - humánním usmrcením nalezených, zraněných nebo jinak handicapovaných jedinců v souladu s výše uvedenými předpisy.
22. V případě ulovení bobra evropského bude do pěti kalendářních dnů Krajskému úřadu Plzeňského kraje, odboru životního prostředí, písemně, datovou schránkou nebo e-mailem na adresu: ochrana.prirody@plzensky-kraj.cz ohlášen datum, hodina, místo a způsob lovu, jméno lovce, celková hmotnost uloveného jedince bobra před vyvržením a jeho pohlaví, způsob využití uloveného exempláře a kontaktní údaje osoby oprávněné podle zvláštních předpisů (jméno, telefonní číslo nebo e-mailová adresa). Ulovené jedince bobra evropského je možno spotřebovat, pokud nebude s krajským úřadem dohodnuto jinak.
23. Usmrcené jedince nebo jejich části může držet a/nebo dopravovat pouze osoba, která usmrcení dle čl. V. odst. 21 písm. a), b) nebo c) provedla. Usmrcené jedince či jejich části může využívat pouze pro vlastní nekomerční účely nebo je může poskytnout pro účely výzkumu a vzdělávání subjektu, který disponuje příslušným povolením ve smyslu § 56 zákona o ochraně přírody a krajiny.
24. Pokud si oprávněná osoba, která usmrcení dle čl. V. odst. 21 písm. a), b) nebo c) provedla, ponechá uloveného jedince bobra evropského nebo jeho část, zajistí trvalé nezaměnitelné označení jedince nebo všech samostatných z něj oddělených částí a způsob označení oznámí krajskému úřadu. V souladu s ust. § 16 odst. 5 vyhlášky MŽP č. 395/1992 Sb., kterou se provádějí některá ustanovení zákona o ochraně přírody a krajiny, bude o nakládání s exemplářem vedena kniha záznamů, která bude obsahovat údaje o způsobu nabytí a dalšího využití zhotoveného preparátu a informace o způsobu jeho označení. Tato kniha musí být pro případnou kontrolu orgány ochrany přírody vždy k dispozici současně s drženým preparátem či všemi jeho částmi, v případě změny držitele preparátu bude předána novému držiteli. Tato skutečnost v ní bude zaznamenána a změna

⁷ zákon č. 449/2001 Sb., o myslivosti, ve znění pozdějších předpisů, zákon č. 166/1999 Sb., o veterinární péči a o změně některých souvisejících zákonů, ve znění pozdějších předpisů

držitele preparátu bude s uvedením jeho identifikačních údajů oznámena Krajskému úřadu Plzeňského kraje.

25. V případě zájmu na využití živých jedinců pro účely uvedené v ust. § 56 odst. 2 písm. d) zákona o ochraně přírody a krajiny (tj. pro účely výzkumu, vzdělávání, případně repatriaci mimo území vymezené v čl. II tohoto opatření) je možné, na místo usmrcení odchycených či nalezených jedinců, po dohodě s krajským úřadem předat živé jedince subjektům, které disponují příslušným povolením k držení a dalšímu nakládání s jedinci bobra evropského ve smyslu ust. § 56 zákona o ochraně přírody a krajiny. V takovém případě se toto opatření vztahuje přiměřeně také na dopravu těchto jedinců za účelem jejich předání za účelem dalšího využití.
26. Ulovené živé jedince nelze opětovně vypustit do volné přírody bez povolení výjimky podle ust. § 56 zákona o ochraně přírody a krajiny věcně a místně příslušným orgánem ochrany přírody v místě vypuštění.

Vypouštění rybníků a dalších umělých vodních nádrží

27. Vypouštění rybníků a dalších umělých vodních nádrží, které jsou součástí biotopu bobra evropského, v souladu se schváleným manipulačním řádem, lze v zóně C provádět celoročně.

VI.

Krajský úřad může kdykoliv po dobu platnosti povolené výjimky kontrolovat plnění stanovených podmínek, zejména plnění ohlašovací povinnosti podle čl. III. odst. 5, čl. IV. odst. 5, 6, 7, 8, 16, 17, 18, 19, 25, 26 a 28 a čl. V. odst. 5, 6, 7, 8, 16, 17, 18, 19, 22 a 24.

VII.

Výjimka povolená tímto opatřením obecné povahy platí do 31. 12. 2030.

Odůvodnění

Krajský úřad mj. povoluje výjimky dle § 56 zákona o ochraně přírody a krajiny ze zákazů stanovených k ochraně zvláště chráněných druhů živočichů, přičemž dle odst. 4 tohoto ustanovení je možné výjimku týkající se neurčitého okruhu osob povolit opatřením obecné povahy. Na základě dosavadní praxe a vzhledem k rozšiřování lokalit s výskytem bobra evropského v Plzeňském kraji a rostoucím škodám tímto druhem živočicha způsobeným se krajský úřad rozhodl využít možnosti vydat příslušnou výjimku opatřením obecné povahy, s cílem snížit tak administrativní zátěž žadatelů o individuální výjimky a umožnit především operativně zasahovat v zájmu veřejné bezpečnosti a prevence závažných škod na majetku, a dne 16. 2. 2017 vydal po č. j. ŽP/2292/17 opatření obecné povahy, kterým povolil výjimku ze zákazů stanovených k ochraně zvláště chráněného živočicha bobra evropského (*Castor fiber*) zařazeného do kategorie silně ohrožených druhů stanovených v ustanovení § 50 odst. 1 a 2 zákona o ochraně přírody a krajiny, a to ze zákazu škodlivě zasahovat do přirozeného vývoje jedinců tohoto druhu jejich rušením, odstraňováním bobřích hrází,

odstraňováním pevných překážek ve vodních tocích vzniklých v souvislosti s činností bobra evropského, a v zóně C i ze zákazu poškozovat a ničit jimi užívaná sídla. Platnost tohoto opatření obecné povahy byla stanovena do 31. 12. 2023.

V zóně C byla v souladu se schváleným Programem péče o bobra evropského v České republice (viz dále) a v souladu s ust. § 56 odst. 1 a 2 písm. b), c) a d) zákona o ochraně přírody a krajiny povolena výjimka ze zákazů usmrcovat, chytat a rušit bobra evropského za účelem prevence rizika ohrožení zdraví osob či škod na majetku v důsledku ohrožení stability rybníků činností bobra v přímo navazující oblasti jihočeských rybníčních soustav, a následně přepravovat a držet exempláře tohoto druhu či jejich částí a využívat je pro osvětové a vzdělávací účely, a to rozhodnutím č. j. ŽP/10618/16 ze dne 11. 8. 2016. Platnost tohoto rozhodnutí skončila 31. 3. 2023.

Na území Plzeňského kraje v posledních letech pokračuje šíření bobra evropského. Bobr osídluje řeky i malé vodní toky, odvodňovací či závlahové kanály, rybníky a vodní nádrže. Tyto vodní plochy se často nacházejí v intenzivně obhospodařované zemědělské krajině, komplexech hospodářsky využívaného lesa nebo v blízkosti lidských sídel či zařízení technické infrastruktury. Na takových lokalitách pak dochází k nejčastějším střetům mezi zájmy vlastníků či uživatelů dotčených nemovitostí a zákonnou ochranou bobra.

Správní praxe posledních let zaznamenala řadu žádostí o náhradu škod způsobených bobrem evropským, které lze rozdělit na škody způsobené přímou konzumací zemědělských plodin, škody způsobené na trvalých porostech (kácením a poškozováním dřevin) a škody na nesklizených zemědělských plodinách, kdy v důsledku stavby hrází na kanálech nebo menších vodních tocích dochází k podmáčení sousedních pozemků. V posledně jmenovaném případě může docházet i k tomu, že zemědělský pozemek je nevyužitelný, pak má poškozený nárok na náhradu újmy za ztížení zemědělského hospodaření (§ 58 zákona o ochraně přírody a krajiny). Vedle toho však přibýlo případů, kdy činností bobra vznikají škody, které podle současně platné legislativy nelze finančně kompenzovat, často jsou to však závažné škody na majetku nebo jde o přímé ohrožení veřejného zdraví, veřejné bezpečnosti či jiného veřejného zájmu. Riziko vzniku těchto škod je spojeno jednak se stavbou bobřích hrází, jednak s budováním nor a polohradů, zejména v hrázích rybníků či umělých vodních nádrží, v březích umělých kanálů, případně též v ochranných hrázích vodních toků. Škody nebo bezpečnostní rizika mohou vznikat rovněž na přilehlých stavbách veřejné infrastruktury (např. čistírnách odpadních vod, pozemních komunikacích, inženýrských sítích).

Z důvodu snahy sjednotit přístup k problematice bobra evropského na území Plzeňského kraje a na základě zkušeností s uplatňováním výše uvedeného opatření obecné povahy k odstraňování bobřích hrází i povolené výjimky k usmrcování bobrů v zóně C přistoupil krajský úřad k vydání nového opatření obecné povahy, které v podstatných rysech navazuje na dosud uplatňovaný režim. Na základě aktuálního vývoje bobří populace v ČR i poznatků a podnětů nashromážděných během doby platnosti předchozích povolení (opatření obecné povahy) však krajský úřad podmínky nového opatření upravil, přičemž společným jmenovatelem těchto změn je snaha pojednat problematiku bobra evropského komplexně ve všech aspektech. Nové opatření obecné povahy řeší zásahy ve všech třech zónách diferencované ochrany bobra a pro všechny zakázané činnosti, které v daném případě připadají v úvahu.

Toto opatření obecné povahy tak povoluje za stanovených podmínek odstraňování

bobřích hrází v zónách A, B a C, ničení bobřích sídel v zónách B a C, vypouštění rybníků a dalších umělých vodních nádrží, které jsou součástí biotopu bobra evropského, v souladu se schváleným manipulačním řádem v zónách A, B a C, usmrcování jedinců bobra evropského nebo jejich chytání v zónách B a C, dopravování odchycených jedinců v zónách B a C a dále držení a dopravování usmrcených jedinců bobra evropského nebo jejich částí.

Bobr evropský, největší evropský hlodavec, byl v historické době běžnou součástí fauny Evropy i ČR. Jeho početnost začala klesat od počátku středověku. Na přelomu 19. a 20. století byla evropská populace bobra zdecimována silným lovem a tento druh se ocitl na pokraji vyhynutí. V průběhu 20. století byla ve většině států Evropy a následně i v rámci EU zavedena přísná ochrana, která umožnila přežití druhu ve zbytkových refugiiích a později i jeho úspěšné šíření (bobr je zařazen mezi druhy vyžadující zajištění přísné ochrany dle čl. 12 Směrnice Rady 92/43/EHS o ochraně přírodních stanovišť, volně žijících živočichů a planě rostoucích rostlin (dále jen „Směrnice o stanovištích“), i územní ochrany vybraných lokalit v rámci evropsky významných lokalit soustavy Natura 2000 dle čl. 3 a násl. této Směrnice; v ČR je zařazen mezi zvláště chráněné živočichy v kategorii silně ohrožených a pro jeho ochranu je dle požadavků Směrnice o stanovištích vymezeno 7 evropsky významných lokalit). V současné době je trvalé osídlení bobrem evropským v ČR monitorováno na severní Moravě, od středního toku řeky Moravy až po soutok s Dyjí, v jihovýchodní části Českomoravské vysočiny, v západních Čechách a na dolním toku řeky Labe. Aktuální početnost bobří populace na území ČR je odhadována na 15 000 jedinců.

V krajině střední Evropy byl a stále častěji opět je bobr evropský přirozeným a významným přírodním činitelem. Jedná se o klíčový druh přirozených mokřadních ekosystémů, který svou aktivní činností výrazně přeměňuje prostředí vodních toků, vodních ploch a jejich přilehlého okolí. Mezi jeho hlavní aktivity v krajině náleží výstavba obydlí (nory, polohrady a hrady), podzimní a zimní kácení dřevin a stavba hrází na drobných tocích. V krajině s převahou přírodních prvků, ale i v antropogenně pozměněném území, kde není jeho výskyt v rozporu s aktuálním hospodářským využitím, je výsledný efekt jeho aktivit velmi pozitivní, protože na většině lokalit, které jsou ovlivněny aktivitou bobrů, vzrůstá ekologická hodnota a druhová rozmanitost území (v důsledku „samovolné“ revitalizace upravených toků je prokázáno zvýšení druhové diverzity rybích společenstev, výskytu obojživelníků či vodních a mokřadních ptáků). Bobří hráze umožňují zadržování vody v krajině, což může nabývat na důležitosti ve stále častějších obdobích sucha, zároveň příznivě ovlivňují teplotní poměry v krajině. Přítomnost bobra může výrazně zvýšit samočisticí schopnost vodního toku zatíženého komunálními odpadními vodami nebo zemědělským hospodařením a zlepšit ekologický stav vodního toku. Na regulovaných, v minulosti napřímených vodních tocích mohou bobří hráze zpomalit a zmírnit chod povodně. Jde o významné ekosystémové služby, ze kterých profituje nejen příroda, ale i lidská společnost, bobří je přitom poskytují zcela zdarma. Na mokřady vznikající činností bobra evropského jsou vázány další druhy organismů, mezi nimiž se vyskytuje řada dnes již vzácných a ohrožených druhů rostlin i živočichů. Mokřady patří v naší krajině i celosvětově k nejohroženějším typům biotopů a mají zásadní význam pro udržení rovnováhy v krajině.

Vedle pozitivních efektů však v hustě osídlených či intenzivně člověkem využívaných oblastech nastávají střety mezi přirozenou snahou bobrů přizpůsobit si podmínky lokality pro svou existenci a užívání území lidmi. Z hlavních střetů mezi činností bobra

a člověkem lze jmenovat stavby hrází a vzduší vodní hladiny na drobných tocích v rovinaté krajině nebo zahrazení stavidel, požeráků i bezpečnostních přepadů vodních nádrží s důsledkem následného zaplavení zemědělsky či lesnický obhospodařované půdy, případně staveb a komunikací, dále hrabání nor a narušování stability umělých břehů obtočných kanálů, rybníků a protipovodňových hrází a samozřejmě také kácení břehových porostů v hospodářských lesích a jiných kulturách. Z uvedených negativně působících bobřích aktivit patří mezi nejrizikovější a z hlediska dopadů nejzávažnější narušování hrází rybníků aj. vodních děl s rizikem jejich protržení a zaplavení níže ležících území, včetně sídel a tím riziko ztrát nejen majetkových, ale i ztrát na životech.

Ministerstvo životního prostředí přijalo dne 3. 10. 2013 (oznámeno sdělením ve Věstníku MŽP č. 3/2014) koncepci managementu populace bobra evropského pod názvem „Program péče o bobra evropského v ČR“ (dále jen „Program péče“). Program péče zpracovala Agentura ochrany přírody a krajiny ČR ve spolupráci s odborníky z Fakulty životního prostředí ČZU Praha a Přírodovědecké fakulty UP Olomouc. Hlavním cílem je zabezpečit na území České republiky dlouhodobou a trvale udržitelnou (a to i ze socioekonomického hlediska) populaci bobra evropského, a to ve všech hlavních povodích a v rámci nížinného i podhorského typu biotopu. Na základě historických zkušeností je však zřejmé, že pro naplnění uvedeného cíle je nezbytné co nejvíce omezit předpokládaný nárůst negativních dopadů výskytu druhu, zejména vzniku závažných ekonomických škod a dalších rizik, způsobených aktivitou bobrů. Z tohoto důvodu obsahuje Program péče koncept diferencované ochrany bobra na území republiky, v rámci něhož bylo území státu rozděleno do tří zón (A, B a C), v rámci nichž se rozlišuje míra zájmu na ochraně druhu dle potřeby zajistit stabilitu a ochranu populace (zejména v rámci evropsky významných lokalit ve vazbě na požadavky Směrnice o stanovištích) na jedné straně (tzv. zóna A) a dle míry a koncentrace rizika vzniku závažných škod na straně druhé (tzv. zóna C).

V zóně A, která je vymezena na 1,2% území České republiky, je navržena nejvyšší míra ochrany bobra evropského. Tato zóna zahrnuje všechny evropsky významné lokality, kde je bobr evropský předmětem ochrany, a její funkcí je zaručit podmínky pro dlouhodobý stabilní vývoj populace bobra v České republice. Zásahy do bobří populace by zde měly být vždy důsledně individuálně posouzeny s ohledem na potřebu zachování příznivého stavu druhu. Přednostně by zde měla být využívána opatření k prevenci a minimalizaci škod, letální (odlov) nebo destruktivní metody (odstraňování bobřích hrází, zasypávání nor) by měly přicházet v úvahu ve výjimečných případech. V Plzeňském kraji je zóna A vymezena především na území chráněné krajinné oblasti Český les, v působnosti krajského úřadu se nachází část evropsky významné lokality Kateřinský a Nivní potok a její bezprostřední okolí (viz příloha č. 2).

V zóně B, která je vymezena na 85,5% území České republiky, je dle Programu péče možná trvalá přítomnost bobra, jeho rozmnožování a šíření za současné aplikace opatření k prevenci a minimalizaci jím způsobených škod. Zóna B pokrývá většinu území Plzeňského kraje.

Zóna C je vymezena na 13,3% území České republiky a reprezentuje území, kde byla přítomnost bobra vyhodnocena jako vysoce riziková a nežádoucí, a to z důvodu extrémního rizika ohrožení zdraví osob či škod na majetku v souvislosti s poškozováním vodních útvarů a vodních děl činností bobra v jihočeských rybníčních soustavách (Třeboňská, Českobudějovicko-hlubocká, Vodňanská, Lnářsko-

blatenská), kde se nachází více než 3 tisíce rybníků a vodních nádrží o celkové plošné výměře téměř 20 000 ha. Z velké části se jedná o historické rybníční soustavy (rybníky) s nedostatečnou odolností proti narušení aktivitami bobra evropského (tj. zejm. hrabáním úkrytových nebo sídelních nor) a se značným potenciálním rizikem narušení jejich stability a následným havarijním stavem spojeným s ohrožením zdraví a života osob a vzniku značných škod na majetku. Z hlediska prevence těchto škod vymezení zóny C zahrnuje celé povodí toků, které napájí uvedené rybníční soustavy, a proto zasahuje i na území Plzeňského kraje, a to povodí řeky Otavy.

Režim managementu bobří populace na území Plzeňského kraje vychází ze schváleného Programu péče a v něm vymezené zonace při respektování příslušných ustanovení zákona o ochraně přírody a krajiny. Bobr evropský je zvláště chráněným druhem živočicha zařazeným do kategorie silně ohrožených (příloha č. III vyhlášky č. 395/1992 Sb., kterou se provádějí některá ustanovení zákona o ochraně přírody a krajiny, ve znění pozdějších předpisů) a současně druhem chráněným v zájmu Evropských společenství ve smyslu § 3 odst. 1 písm. p) ZOPK (je uveden v příloze II směrnice o stanovištích a rovněž v příloze 2 vyhlášky č. 166/2005 Sb., kterou se provádějí některá ustanovení ZOPK v souvislosti s vytvářením soustavy NATURA 2000, ve znění pozdějších předpisů).

Ochrana bobrů je tedy na úrovni zákona zajištěna základními ochrannými podmínkami – zakázanými činnostmi, které jsou prezentovány především zákazy škodlivě zasahovat do jejich přirozeného vývoje, zejména je chytat, chovat je v zajetí, rušit, zraňovat nebo usmrcovat. Dále není dovoleno ničit, poškozovat či přemísťovat jejich vývojová stadia nebo jimi využívaná sídla. Je též zakázáno je držet, chovat, dopravovat, prodávat, vyměňovat, nabízet za účelem prodeje nebo výměny (viz ust. § 50 zákona o ochraně přírody a krajiny). Ze stanovených podmínek je však umožněno z těchto zákazů povolit výjimku.

Při povolování výjimky podle § 56 ZOPK je tedy třeba naplnit podmínky stanovené v § 56 odst. 1 ZOPK (tedy prokázat existenci jiného veřejného zájmu převažujícího nad zájmem ochrany přírody), ale také v § 56 odst. 2 ZOPK, podle něhož lze výjimku ze zákazů u druhů chráněných v zájmu Evropských společenství povolit jen tehdy, spadá-li převažující veřejný zájem pod taxativní vymezení v citovaném ustanovení (v tomto případě jde o zájmy uvedené v písm. b) a c) citovaného ustanovení), neexistuje-li jiné uspokojivé řešení a pokud povolovaná činnost neovlivní dosažení či udržení příznivého stavu druhu z hlediska ochrany. Všechny tyto aspekty krajský úřad rozebírá dále v odůvodnění.

Prokázání převahy veřejného zájmu, v jehož prospěch je výjimka povolena, a jeho charakteristika

V první řadě je nutné posoudit, zda existuje jiný veřejný zájem a zda tento zájem převažuje nad konkurujícím veřejným zájmem na ochraně přírody. Ochrana přírody jako taková je veřejným zájmem, přičemž v konkrétním případě veřejný zájem představuje ochrana bobra evropského jakožto silně ohroženého zvláště chráněného druhu živočicha a zároveň živočicha chráněného na celoevropské úrovni. Jak bylo již výše uvedeno, bobr evropský byl na našem území v historii několikrát vyhuben, přesto se do naší krajiny dokázal navrátit a území, které jeho populace osidluje, se postupně rozšiřuje. Bobr evropský je živočichem spjatým s vodním prostředím, kde buduje svá sídla (nory, polohrady nebo hrady), staví bobří hráze, k čemuž používá i jím pokácené dřeviny, a svojí činností tak ovlivňuje krajinu, jak pozitivně, tak negativně. Pozitivní

důsledky činnosti bobra byly podrobněji popsány výše a lze je spatřovat jak v podpoře biodiverzity vodního prostředí a jeho okolí, tak i zlepšování ekologického stavu vodních toků a vodního režimu krajiny. Bobr evropský nicméně vyvíjí svoji činnost v krajině, která je člověkem intenzivně využívána, a proto dochází ke vzniku konfliktních situací a činnost bobrů je tak v řadě případů vnímána negativně, jelikož dochází ke změnám parametrů a podmínek v jimi osídleném území a v důsledku i ke škodám na majetku.

Při prokazování převahy veřejného zájmu nad zákonnou ochranou bobra srovnával krajský úřad škody a rizika způsobené činností bobra s mírou negativního dopadu povolených činností na jeho populaci (příp. jiné zájmy chráněné ZOPK). Přitom cílil na vytvoření podmínek pro prevenci či odstranění pouze závažných škod. Tyto mohou být zapříčiněny budováním bobřích sídel v hrázích rybníků a umělých vodních nádrží nebo hrází kolem vodních toků, ale také jiných staveb, jejichž funkčnost mohou tato sídla ohrozit, a dále jde o škody způsobené zvýšením hladiny ve vodních tocích a kanálech stavbou bobřích hrází.

Pokud jde o **bobří hráze**, rozsah škod se odvíjí od typu vodního toku, především jeho spádu, na němž závisí délka vzduť vody, konfiguraci terénu, způsobu využití dotčených pozemků či nemovitostí a také na tom, zda se jedná o tok ohrázený. Bobří staví hráze na drobných a středních vodních tocích s nízkým nebo kolísavým průtokem. Jde o příčné stavby ve vodních tocích, které bobrům jednak slouží k zabezpečení optimální úrovně hladiny pro ukrytí vchodu do bobřího sídla a jednak bobrům zajišťují snazší přístup k porostům a potravě a usnadňují následnou manipulaci s těmito materiály a také ochranu před možnými predátory. Důležitým parametrem pro budování hrází je pro bobry hloubka vody ve vodním toku. Je-li příliš nízká, mají bobří tendenci ji pro zajištění svých potřeb zvýšit. Jako minimální výška vodního sloupce nutná pro uspokojení životních potřeb bobrů se uvádí 80 cm. Zvýšení hladiny způsobené bobřími hrázemi má výše popsané pozitivní důsledky, ale v člověkem využívané krajině způsobuje rovněž řadu konfliktních situací. Ze současné praxe vyplývá, že k omezení (někdy i znemožnění) zemědělského či lesnického hospodaření dochází kvůli vyběžení toku či zvýšení hladiny podzemní vody v sousedství přehrazeného toku, vzduť vodní hladiny nad bobřími hrázemi způsobuje rovněž zaplavení odvodňovacích zařízení stále ještě na mnoha místech zaústěných do vodních toků a druhotné podmáčení zemědělsky či lesnický využívaných pozemků. Pokud je vzniklá škoda svým rozsahem závažná, lze bobří hráz v souladu s podmínkami tohoto opatření obecné povahy odstranit. Dále jsou známy případy, kdy vzduť způsobené bobří hrází dosahuje až do zastavěné části obce, kde může ohrozit i stavby, technická zařízení či prvky infrastruktury a jejich funkčnost. Toto riziko se týká zejména čistíren odpadních vod nebo veřejné kanalizace, kde nadržení vody v místě vyústění může zásadně ovlivnit funkci těchto zařízení. Zvýšení vodní hladiny v tocích mimo přirozené koryto či v umělých kanálech může dále ztížit nebo znemožnit jejich pravidelnou údržbu, která je důležitá pro zachování jejich průtočnosti. V případě zatopení vrtů na pitnou vodu může dojít k ohrožení zdraví lidí. Vzhledem k tomu, že bobr staví často hráze v zúžených místech vodního toku a využívá k tomu i propustky a mosty pod násypy komunikací, může činností bobra dojít k podmáčení těles dopravních komunikací, případně k přelití s následkem eroze povrchu, a tím ohrožení veřejné bezpečnosti a vzniku značných majetkových škod. Pokud by v důsledku popsanych okolností bylo ohroženo veřejné zdraví, veřejná bezpečnost nebo by mohla vzniknout závažná majetková škoda, může oprávněná osoba v souladu s podmínkami tohoto opatření obecné povahy bobří hráz odstranit. Při posouzení a porovnání těchto

jiných veřejných zájmů vyhodnotil krajský úřad tyto zájmy na základě výše uvedené správní úvahy jako převažující nad veřejným zájmem ochrany přírody, tj. ochrany bobra evropského.

Krajský úřad stanovil období pro uplatňování tohoto typu zásahů od 1. března do 31. října kalendářního roku. Vycházel přitom z úvahy (podpořené odborným názorem Agentury ochrany přírody a krajiny ČR), že odstraňování hrází nepředstavuje ve vegetačním období na rozdíl od likvidace sídel významné ohrožení rodin s malými mláďaty, aby bylo nutno je omezovat i v jarním a letním období. Pouze v případě bobřích hrází, nad kterými se nachází viditelné bobří sídlo (hrad nebo polohrad), toto opatření obecné povahy omezuje období pro zásahy od 1. března do 30. dubna a od 15. července do 31. října.

Povolená činnost je v čl. I. odst. 1 písm. b) výrokové částí formulována obecně jako ničení bobřích sídel, kterými se rozumí nejen nory, ale i hrady a polohrady. Sídelní nora je složitý systém chodeb s centrální komorou, vyhloubený v břehu nebo hrázi, kromě ní budují bobři také větší množství krátkých úkrytových nor. Pro účely tohoto opatření se mezi uvedenými typy nor nečiní rozdíl (s výjimkou ustanovení týkající se odstraňování bobřích hrází souvisejících s viditelným bobřím sídlem v čl. IV. odst. 9 písm. a) a b)). Je-li břeh nad norou příliš nízký a její strop se propadne, vytváří bobr polohrad, tj. náhradní střechu nory z větví a bláta viditelnou na povrchu. Bobří hrady, budované z větví, bláta a kamení ode dna ve vodě na podmáčených lokalitách, kde bobr nemá možnost vyhrabat nory, jsou poměrně vzácné a na rozdíl od nor nebo s nimi spojených polohradů zpravidla samy o sobě ohrožení výše uvedených zájmů nepředstavují. Pokud jde o **bobří sídla** v hrázích vodních děl či jiných umělých vodních nádrží, riziko spočívá v narušení stability hráze s hrozbou následného protržení. Rozsah hrozící škody může v případě protržení hráze rybníka či umělé vodní nádrže zahrnovat vedle přímých nákladů na sanaci poškozené hráze také škodu na rybí obsádce a škody na nemovitostech pod protrženou hrází. V mezních případech může mít toto poškození charakter veřejného ohrožení, což se týká zejména velkých vodních nádrží či rybníčních soustav, kde hráze slouží k převedení extrémních průtoků. Obdobná situace může nastat také tam, kde bobří sídla ovlivňují statiku staveb zejména dopravní infrastruktury.

Z důvodu ochrany druhu i z důvodů etických bylo přitom stanoveno období, kdy lze zásah provést tak, aby nebyla postižena rodina s malými mláďaty. Toto období bylo v zóně B stanoveno od 1. března do 30. dubna a od 15. července do 31. října, přičemž v zóně B jsou zásahy do bobřích sídel dle tohoto opatření obecné povahy přípustné pouze na rybnících a jiných umělých vodních nádržích, případně na stavbách veřejné infrastruktury, kde může existence bobřích sídel představovat zásadní ohrožení veřejné bezpečnosti. V situacích vzniklých v souvislosti s činností bobra evropského, kdy sídla bobra evropského zřejmě a bezprostředně ohrožují stavby veřejné infrastruktury nebo veřejné zdraví či bezpečnost osob nebo jiný veřejný zájem nebo hrozí-li bezprostředně škoda značného rozsahu na nemovitém majetku, lze výjimku v zóně B uplatnit i na jiných objektech a bez časového omezení. Takovéto případy by ovšem za předpokladu řádné správy majetku měly být zcela výjimečné. Na druhé straně vzal krajský úřad v úvahu početnost populace bobra na území Plzeňského kraje, čítající v současnosti přibližně 3 200 jedinců, její plošné šíření a adaptabilitu bobra na život v různých typech prostředí včetně kulturní krajiny. Předpokládaná četnost likvidace sídel podle tohoto opatření proto může postihnout jen malé procento populace, zároveň jen určitá část těchto zásahů bude znamenat přímé ohrožení bobrů,

protože většina bude prováděna v době, kdy se postižení jedinci budou moci přesunout. Toto riziko lze dále snížit pravidelnými kontrolami potenciálně ohrožených vodních děl a včasnými preventivními zásahy. V zóně C je v souladu se zásadami vyplývajícími z Programu péče umožněno ničení bobřích sídel bez časového omezení.

Třetím typem zásahu, do opatření obecné povahy zařazeným nově, je vypouštění rybníků a umělých vodních nádrží, které se děje v souladu se schváleným manipulačním řádem. V tomto případě sice nejde o cílené ničení bobřích sídel, tato činnost však znemožňuje jejich využití (např. nory již nevyústí pod vodní hladinu) a jde bezpochyby také o rušení přítomných bobrů. Krajský úřad proto považoval za vhodné tuto činnost do výčtu povolených činností doplnit. Údržba a obhospodařování vodních nádrží, jejichž součástí je i vypouštění v souladu se schváleným manipulačním řádem, je podmínkou jejich bezpečného provozu, pomáhá předcházet vzniku závažných majetkových škod a může být také dočasnou prevencí bobřího osídlení na vodním díle. Z praktických důvodů (různé manipulační řády stanovují dobu vypouštění na různé části roku v závislosti na účelu vodního díla, potřebách jeho správce a místních podmínkách) není tento typ zásahu nijak časově omezen a lze jej provádět po celý kalendářní rok. Není také předmětem oznamovací povinnosti.

Zbývající činnosti povolené touto výjimkou v čl. 1 odst. 1 písm. d) – f) souvisejí s možností přímého zásahu do populace bobra evropského v dané lokalitě, a to jednak v zóně B v případě rizikového výskytu bobřího osídlení na rybnících a jiných umělých vodních nádržích a v souladu s Programem péče na celém území zóny C.

Jak již bylo popsáno výše, bylo v rámci ČR vyhodnoceno nejvyšší riziko vzniku závažných škod na vodních dílech i jiném majetku, včetně rizika ohrožení bezpečnosti obyvatel v případě narušení stability vodních děl, při rozšíření bobra evropského v oblasti jihočeských rybníčních soustav. Zamezení či alespoň redukce rozsáhlých škod na vodních dílech a dalším majetku a zjištění bezpečnosti obyvatel jsou důvody, jež odpovídají § 56 odst. 2 zákona a vzhledem k míře rizika a rozsahu možných škod v dotčeném území je jejich zabezpečení jednoznačně veřejným zájmem. S ohledem na omezené dopady na stav druhu (viz dále) a míru rizika vzniku závažných škod se jedná o veřejný zájem převažující v daném případě nad zájmem ochrany přírody, tedy konkrétně zájmem na ochraně jedinců bobra evropského osidlujících vymezené území.

Krajský úřad má vzhledem k uvedeným skutečnostem za prokázané, že činnosti povolené tímto opatřením obecné povahy naplňují podmínku převahy jiného veřejného zájmu nad zájmem ochrany přírody.

Ze shora uvedeného vyplývá, že veřejný zájem, v jehož prospěch je tato výjimka povolena, zahrnuje především aktivity směřující k prevenci závažných škod podle § 56 odst. 2 písm. b) a v zájmu veřejného zdraví, veřejné bezpečnosti nebo z jiných naléhavých důvodů veřejného zájmu podle § 56 odst. 2 písm. c) zákona o ochraně přírody a krajiny.

Jelikož krajský úřad shledal převahu jiného veřejného zájmu nad zájmem ochrany přírody a důvody pro udělení výjimky dle § 56 odst. 2 zákona o ochraně přírody a krajiny, přistoupil k hodnocení dalších podmínek pro udělení výjimky.

Neexistence jiného uspokojivého řešení

Výše krajský úřad popsal činnost bobra evropského v jím obývaném teritoriu a vlivy, jaké tato činnost má. Dojde-li v souvislosti s činností bobra evropského ke změnám parametrů vodních děl a vodních toků, je možné původní stav obnovit prakticky pouze opatřeními technického charakteru. Pro obnovení průtočnosti toku a snížení vodní hladiny nad bobří hrází existuje k odstranění bobří hráze pouze varianta spočívající v drenáži hráze, která je šetrnější k bobrům, při správném provedení však nedovoluje pokles hladiny na původní úroveň a nezajišťuje průtočnost koryta v případě zvýšených průtoků. Toto řešení je proto využitelné pouze ve specifických případech (např. u toků s větším spádem nebo tehdy, je-li nutné po delší dobu udržet alespoň minimální průtok) a může být dlouhodobě funkční pouze na některých lokalitách).

Poškození hrází vodních děl bobřími norami je spojeno se snížením stability a tím i ohrožením funkčnosti vodního díla a v řadě případů i s rizikem určité míry veřejného ohrožení. V tomto případě nelze sjednat nápravu jiným způsobem než uvedením poškozeného díla do původního stavu, tedy sanací (opravou) poškozeného místa.

Pokud jde o usmrcování bobrů na území zóny C, byla možnost jiného uspokojivého řešení prověřována v rámci zpracování Programu péče – na základě provedených analýz rizika a expertního posouzení možností řešení byl odchyt/odlov bobra evropského na celém výše popsaném území navazujícím na jihočeské rybníční soustavy stanoven jako nejvhodnější řešení k zamezení vzniku závažných škod (či alespoň oddálení a umožnění přijetí preventivních opatření) i k snížení celkové eskalace konfliktu mezi přítomností druhu a hospodářskými zájmy v celostátním měřítku. Ostatní možné přístupy (ponechání volného průběhu šíření bobra evropského nebo jeho jen bodová regulace v místech vzniku škody) nejsou adekvátní míře rizika, které narušení hrází vodních děl při jejich extrémní kumulaci (v kombinaci s nabídkou pro bobry atraktivních biotopů) v této oblasti představuje – v případě vzniku trvalého osídlení v rybníčních oblastech jižních Čech by bylo prakticky nemožné zajistit účinnou kontrolu dalšího šíření jedinců i sledování stavu hrázových objektů vodních děl. Z hlediska způsobu provedení je předpokládáno usmrcení jedinců, a to s ohledem na skutečnost, že v současnosti jsou možnosti jiného využití živých jedinců (zejména jejich odchyt a vysazení na jiném vhodném místě či využití v chovech v rámci ZOO apod.) velice limitované. Přesto je tato eventualita v opatření zahrnuta, a pokud bude možnost živé jedince využít v oblastech, které jsou ve veřejném zájmu (výzkum, vzdělávání popř. repatriace, včetně vysazení v areálu druhu mimo území ČR), měl by mít takový postup přednost.

Udržení populace bobra evropského v příznivém stavu

Stav populace bobra evropského v České republice je při současném počtu cca 15 000 jedinců (odhad k 1. 7. 2020 stanovený Českou zemědělskou univerzitou v Praze na základě známého výskytu bobrů a matematického modelování) a kladném růstovém trendu hodnocen celkově jako příznivý.

Z poznatků získaných během uplatňování předchozího opatření obecné povahy umožňujícího odstraňování bobřích hrází v letech 2017 až 2023 a výjimky k usmrcování bobrů a ničení bobřích sídel v zóně C a rovněž individuálních výjimek, kterými krajský úřad v odůvodněných případech povolil usmrcování bobrů a odstraňování jejich sídel na vybraných lokalitách v zóně B vyplývá, že odstraňování bobřích hrází ani ničení bobřích sídel a usmrcování bobrů za stanovených podmínek nemělo na bobří populaci v Plzeňském kraji zásadní negativní dopad. Naopak lze

podobně jako na celém území České republiky pozorovat další šíření bobra v regionu. Na základě těchto zkušeností a současného vývoje bobří populace lze mít za prokázané, že ponechání dosavadního režimu (byť s mírným rozšířením časové a územní působnosti, viz čl. IV. a V. výrokové části opatření) nebude bránit udržení bobří populace v příznivém stavu.

Nejzásadnější změnou oproti režimu dosud nastaveného managementu bobra na území Plzeňského kraje je zjednodušení procesu povolování usmrcování bobrů na rybnících a jiných umělých vodních nádržích na území zóny B. **Počet povolených zásahů se oproti současnému stavu nemění – i nadále bude usmrcování bobrů na rybnících a jiných vodních nádržích povolováno pouze v individuálních odůvodněných případech, kdy bobří svou činností naruší bezpečnost a provozuschopnost těchto vodních děl.** Zahrnutí této problematiky do tohoto opatření obecné povahy proces pouze administrativně zjednoduší, sjednotí a umožní operativnější zásah tam, kde činností bobra evropského dochází k ohrožení veřejného zdraví nebo veřejné bezpečnosti nebo v případě hrozby vzniku závažných majetkových škod. Vzhledem k tomu, že relativní počet povolovaných výjimek se uvedeným postupem nezmění, nebude mít tato úprava zásadní vliv na populaci bobra evropského na území Plzeňského kraje.

Krajský úřad objektivně posoudil důvody pro povolení výjimky a dospěl k závěru, že všechny čtyři zákonem o ochraně přírody a krajiny stanovené podmínky jsou splněny a výjimku je možné za respektování určitých podmínek povolit.

S uvedeným pojetím koresponduje i omezení použitelnosti výjimky na ta období v roce, která jsou pro bobry nejméně citlivá, tj. u většiny zásahů v zóně B s vyloučením doby přípravy na zimu a zimování a případně období rozmnožování (dle typu zásahu), přičemž porušení tohoto pravidla se připouští převážně pouze ve specifických případech, jakými jsou naléhavé ohrožení veřejného zájmu či bezprostředně hrozící škoda. Za bezprostřední se přitom považuje taková hrozba, jejíž následky by zjevně nastaly dříve než za 15 dnů. Toto vymezení vychází z úvahy, že v období určeném pro uplatňování výjimky budou takové zásahy přípustné jen v situacích, kdy následky hrozby nastanou dříve, než by bylo možno provedení zásahu řádným způsobem oznámit krajskému úřadu v souladu s příslušným článkem. Ve zbývajících částech roku pak krajský úřad omezil uplatňování výjimky pouze na případy tohoto charakteru, za jaké lze považovat např. porušení hráze vodní nádrže, kde bezprostředně hrozí její protržení, ohrožení stability a funkčnosti dopravní stavby (a tím i bezpečnosti cestujících), zaplavení funkčních nádrží čistírny odpadních vod apod. Takovéto případy by ovšem, za předpokladu řádné správy majetku a zejména řádného využívání možnosti uplatnit výjimku v době k tomu určené, měly být spíše výjimečné.

Podmínky vydávaného opatření obecné povahy (zejména časové a územní omezení) vycházejí ze schváleného Programu péče o bobra a jsou stanoveny tak, aby postižení populace bobrů v Plzeňském kraji v zónách A a B bylo sníženo na nejmenší možnou míru a aby byla zároveň zachována i nezbytná míra jejich ochrany. Rozsah činností, které jsou předmětem tohoto opatření, byl stanoven tak, aby povolené zásahy přinesly co největší efekt při současné minimalizaci úrovně škodlivého dopadu na populaci bobra. Na základě dosavadních zkušeností ze správních praxe byly vymezeny situace, k nimž nejčastěji dochází, a typy zásahů, kterými lze efektivně dosáhnout nápravy.

Způsob realizace výjimky je odlišen podle diferenciací ochrany bobra evropského v zónách A, B a C. Ve všech těchto zónách je možné za stanovených podmínek

zasahovat do biotopu a přirozeného vývoje bobra evropského tím, že jedinci tohoto druhu budou rušeni, povoluje se odstraňovat a zprůtočňovat bobří hráze. V zóně B je navíc povoleno odstraňování bobřích sídel na rybnících a jiných umělých vodních nádržích a na stavbách veřejné infrastruktury v případech, kdy sídla bobra evropského ohrožují jejich bezpečnost, provozuschopnost a stabilitu, a usmrcování bobrů na rybnících a jiných umělých vodních nádržích v případech, kdy bobří svou činností narušují jejich bezpečnost a provozuschopnost. V zóně C je v souladu s Programem péče kromě odstraňování bobřích hrází ve vyjmenovaných případech navíc povoleno odstraňování bobřích sídel a usmrcování bobrů, a to z důvodu potřeby eliminace bobří populace, která by byla schopna způsobit v širším území, resp. v navazujícím rybníkářském regionu značné škody na vodohospodářských objektech (stávajících historických rybnících), čímž by v značnou měrou ohrozila ve svých důsledcích i bezpečnost a zdraví lidí a byla schopná způsobit i značné materiální a hospodářské škody.

Předmětná výjimka se povoluje na území Plzeňského kraje ve správní působnosti krajského úřadu, jakožto věcně a místně příslušného orgánu ochrany přírody. Území evropsky významné lokality Kateřinský a Nivní potok, ve které je bobr evropský předmětem ochrany, a zvláště chráněná území jsou z působnosti výjimky vyňata, a to z důvodu respektování přísnější ochrany, která je těmto zvláště chráněným územím a evropsky významným lokalitám právními předpisy poskytována, a potřeby řešit tato z přírodního hlediska hodnotnější území případnými samostatnými výjimkami.

Krajský úřad zároveň konstatuje, že významný (negativní) vliv na evropsky významnou lokalitu Kateřinský a Nivní potok (CZ0323151), kde jsou předmětem ochrany vlhkomilná vysokobylinná lemová společenstva nížin a horského až alpského stupně (6430) a bobr evropský (*Castor fiber*), lze vyloučit, neboť z územní působnosti opatření obecné povahy je předmětná evropsky významná lokalita vyňata a zároveň, jak již správní orgán výše uvedl, aplikováním předchozího opatření obecné povahy umožňujícího odstraňování bobřích hrází v letech 2017 až 2023 a výjimky k usmrcování bobrů a ničení bobřích sídel v zóně C a rovněž individuálních výjimek, kterými krajský úřad v odůvodněných případech povolil usmrcování bobrů a odstraňování jejich sídel na vybraných lokalitách v zóně B, nemělo na bobří populaci v Plzeňském kraji zásadní negativní vliv.

V zóně A je umožnění uplatnění výjimky nejstriktnější. Jelikož se jedná o zónu, kde je ochrana předmětného druhu prioritou, i v návaznosti na skutečnost, že se v této zóně nachází lokality Natura 2000, kde je tento druh předmětem ochrany, je výjimku možné uplatnit pouze na taxativně vymezených objektech (čl. III. odst. 3 tohoto opatření obecné povahy), a to za předpokladu, že v souvislosti s činností bobra dojde k bezprostřednímu ohrožení staveb veřejné infrastruktury, např. pozemní komunikace či čistírny odpadních vod, a bude tedy existovat reálné riziko ohrožení veřejné bezpečnosti či veřejného zdraví, které nebude možné odvrátit jiným způsobem než zasažením do biotopu a přirozeného vývoje bobra evropského. Vzhledem k tomu, že se v zóně A předpokládá provádění pouze uvedených bezodkladných zásahů, nebylo pro uplatnění výjimky v zóně A stanoveno žádné časové omezení.

Výjimku je možné v zóně B a C uplatnit pouze na vymezené objekty, kterými jsou vodní toky, rybníky a jiná vodní díla a stavby veřejné infrastruktury, a to pouze za podmínky, že činností bobra dojde k ohrožení bezpečnosti, provozuschopnosti, stability těchto objektů, k reálné hrozbě vzniku povodňové situace, zabránění odtoku vody při povodních či k významnému omezení hospodářského využití okolních pozemků.

Jedná se tedy o situace, kdy v důsledku bobří činnosti hrozí nejen nebezpečí vzniku škod na majetku, ale může dojít především i k ohrožení veřejného zdraví a veřejné bezpečnosti. Nastanou-li krizové situace, tj. ohrožení bude bezprostřední, je připuštěno výjimku uplatnit i na jiných objektech, které opatření obecné povahy přímo nevymezuje.

Předchozí opatření obecné povahy bylo možné v zóně B uplatňovat pouze v lokalitách, kde se nacházejí bobří sídla. Toto ustanovení krajský úřad v novém opatření obecné povahy zmírnil zejména s ohledem na skutečnost, že bobří sídlo nelze vždy jednoznačně identifikovat. Odstraňovat bobří hráze lze dle nového opatření obecné povahy bez tohoto omezení v zóně B v období od 1. 3 do 30. 4. a od 15. 7. do 31. 10. V případě viditelných, jednoznačně identifikovatelných bobřích sídel je odstraňování s nimi souvisejících hrází vyloučeno v období 1. 5. – 14. 7. (respektive je možné pouze v případě získání samostatné výjimky). Ostatní bobří hráze je možno odstraňovat v období 1. 3. – 31. 10. Výjimkou jsou pouze krizové situace a uplatnění výjimky v zóně A, tj. případy bezprostředního ohrožení veřejného zdraví, veřejné bezpečnosti, bezprostřední ohrožení staveb veřejné infrastruktury, a v zóně B navíc i případ bezprostřední hrozby vzniku škod značného rozsahu na nemovitém majetku. Bezprostřednost hrozícího nebezpečí musí být krajskému úřadu prokázána, aby bylo možné zásah považovat za oprávněný.

Odstraňování bobřích sídel ve vyjmenovaných případech v zóně B mimo období 1. 5. – 15. 7. a na území zóny C bez časového omezení je možno uplatňovat v souladu se stanovenými podmínkami. Ničení sídel (nor) a hrází je vzhledem k pozitivním aspektům (možnost využití nor, hrází a vodních ploch jinými druhy a případné další pozitivní vlivy na přírodní podmínky vodních toků a jejich okolí) omezeno pouze na případy, kdy je závažným způsobem omezena možnost hospodářského využití pozemků nebo ohrožena bezpečnost staveb (např. podhrabání komunikace a poničení náspu silnic a železnic, narušení stability rybníčních a protipovodňových hrází, zatopení prvků infrastruktury a znemožnění jejich funkce), resp. v případě vodních toků, kdy je znemožněn plynulý odtok vody při povodni ve smyslu § 47 odst. 2 písm. b) zákona č. 254/2001 Sb., o vodách, v platném znění.

V zóně B je nově opatřením obecné povahy za stanovených podmínek umožněno usmrcování bobrů, a to pouze na vymezených objektech (rybnících a jiných vodních dílech, zejména hrázích sloužících ochraně před povodněmi), v jasně definovaných situacích a mimo období 1. 5. – 14. 7. V zóně C, kde je dle Programu péče vznik plošného osídlení z důvodu značné rizikovosti narušení rybníčních soustav jižních Čech nežádoucí, je usmrcování bobrů povoleno bez místního a časového omezení.

Výjimku mohou uplatňovat pouze osoby opatřením obecné povahy stanovené, tj. vlastníci nebo správci vyjmenovaných objektů, tzn. osoby, které mají právo, příp. i povinnost, s těmito objekty disponovat, užívat je či spravovat. Tyto oprávněné osoby mohou jednotlivými zásahy pověřit i jiné osoby, což musí být krajskému úřadu doloženo. Omezením okruhu subjektů oprávněných výjimku využít a objektů, na kterých je možné za stanovených podmínek výjimku uplatnit, by nemělo docházet ke zneužívání povolené výjimky a zároveň bude usnadněna i kontrola jejího výkonu.

Za účelem kontroly výkonu povolené výjimky je oprávněným osobám stanovena povinnost činit v určitých lhůtách vůči krajskému úřadu oznámení obsahující údaje umožňující získat informace o jednotlivých zásazích a plnění uložených podmínek. V souladu se zákonem o ochraně přírody a krajiny (§ 56 odst. 6 a § 5b odst. 5) se

stanovuje i povinnost činit do 31. prosince kalendářního roku souhrnné oznámení o provedených zásazích.

Krajský úřad projednal v souladu s ust. § 172 odst. 1 správního řádu návrh opatření obecné povahy s dotčenými orgány a poté dne 22. 2. 2024 oznámil veřejnou vyhláškou návrh opatření obecné povahy a vyzval k uplatnění připomínek a námitek ve lhůtě 30 dnů ode dne zveřejnění. Oznámení o návrhu opatření obecné povahy byla vyvěšena na úřední desce krajského úřadu a na úředních deskách příslušných obcí po dobu nejméně 15 dní.

Dne 4. 3. 2024 byly krajskému úřadu doručeny připomínky spolku Šumava domovem, z. s., Kubova Huť 1, 385 01 Vimperk a dne 21. 3. 2024 připomínky právnické osoby Povodí Vltavy, s.p., IČO 70889953, Holečkova 3178/8, 150 00 Praha 5.

Spolek Šumava domovem, z. s. ve svém vyjádření uvádí, že navrhované změny v programu péče o bobra evropského mění jeho management v zónách B a C, jež pokrývají 98,8% rozlohy ČR vyslovuje obavu, že navrhované změny mohou velmi negativně ovlivnit výskyt tohoto druhu v ČR.

Krajský úřad k uvedeným připomíncekám uvádí, že návrh opatření obecné povahy vychází z Programu péče o bobra evropského schváleného Ministerstvem životního prostředí ČR a v žádném případě nemění podmínky ochrany bobra evropského nastavené tímto programem. OOP zcela v souladu s programem péče o bobra diferencuje přístup k managementu bobří populace na území Plzeňského kraje. Pro zónu B jsou nastaveny podmínky, za jejichž splnění lze (škodlivě) zasahovat do bobří populace a jejího biotopu, přičemž tyto zásahy budou muset splňovat povahu převažující veřejný zájem a jejich intenzita současně nemůže škodlivě ovlivnit příznivý stav populace bobra v zóně B. V zóně C je výskyt bobra v současné době na celorepublikové úrovni považován za nežádoucí a v řadě ohledů rizikový (viz např. program péče o bobra). S ohledem na současný deklarovaný cíl minimalizovat bobří populaci a osídlení v povodí Otavy není lov bobra prováděný v souladu se zákonem o myslivosti účelné jakkoliv početně či termínově omezovat. Z uvedeného důvodu je v této zóně ochrana bobra, resp. jeho populace minimální a omezuje se pouze na takové postupy, které nejsou v rozporu s jinými právními předpisy.

Povodí Vltavy, s. p., uplatnil připomínky, zejména pokud jde o „nadbytečnou“ oznamovací povinnost navrhovanou pro jednotlivé druhy zásahů. Dále navrhnul výjimku týkající se odstraňování bobřích hrází a sídel v zóně C uplatňovat bez omezení s odkazem na nežádoucí výskyt bobra evropského v této zóně.

OOP je výjimka, která musí být maximálně určitá, kontrolovatelná a musí být splněna informační povinnost ve smyslu ZOPK, resp. směrnice o stanovištích. Na jednotlivé subjekty tak nemohou být kladeny menší nároky než na jiné držitele výjimek dle ZOPK, subjekt Povodí Vltavy, s. p., z toho nevyjímá a nemůže obstát tvrzení, že je to pro tento subjekt administrativně zatěžující. Nelze pominout pozitivní přínosy bobra evropského v krajině, byť se tím může dostat do konfliktu se zájmy vlastníků či správců v území.

Povinnost zasílat zpětné hlášení je objektivní povinností ve smyslu ust. § 5b odst. 5 ZOPK, přičemž je to současně neoddělitelnou součástí kontroly plnění podmínek vyplývajících z opatření obecné povahy. Připomínky týkající se domněle nadbytečné oznamovací povinnosti byly akceptovány, pokud jde o zásahy v situacích, kdy jsou zřejmě a bezprostředně ohroženy stavby veřejné infrastruktury nebo veřejné zdraví či

bezpečnost osob nebo jiný veřejný zájem nebo hrozí-li bezprostředně škoda značného rozsahu na nemovitém majetku, ve kterých je možno zásah provést bezodkladně a oprávněná osoba je povinna jeho provedení oznámit krajskému úřadu nejpozději do 15 dnů po provedení zásahu. Protože v tomto případě jsou oznamovány skutečně provedené zásahy, bylo od povinnosti souhrnného oznámení těchto zásahů upuštěno. Pokud jde o zásahy oznamované s předstihem před jejich provedením, byla povinnost souhrnného oznámení zachována, neboť ze zkušeností krajského úřadu vyplývá, že ne všechny oznámené zásahy jsou skutečně realizovány. Aby bylo možno vyhodnotit efektivitu prováděných zásahů a jejich případný vliv na populaci zvláště chráněného druhu živočicha, byla oznamovací povinnost v tomto případě zachována.

V zóně C je výskyt bobra v současné době na celorepublikové úrovni považován za nežádoucí a v řadě ohledů rizikový (viz např. program péče o bobra). Krajský úřad však i v zóně C akceptuje fakt, že bobří činnost, zejména v oblasti retence vody v krajině a její přirozené revitalizace a renaturace, plní řadu prospěšných funkcí. Tyto funkce přetrvávají i v případě, že cílem je redukce bobra v této zóně prakticky na minimum. Proto byly stanoveny podmínky pro odstraňování již existujících bobřích hrází.

Výjimka povolená tímto opatřením obecné povahy platí do 31. 12. 2030. Individuální rozhodnutí o povolení výjimek k zásahu do biotopu a přirozeného vývoje bobra evropského vydaná krajským úřadem postupem dle § 56 zákona o ochraně přírody a krajiny před nabytím účinnosti tohoto opatření obecné povahy zůstávají v platnosti. Po skončení platnosti těchto individuálních rozhodnutí se bude postupovat v souladu s tímto opatřením obecné povahy.

Povolení výjimky stanovené tímto opatřením obecné povahy nenahrazuje povolení či rozhodnutí potřebná podle zákona o ochraně přírody (např. povolení výjimky ze zákazů ve zvláště chráněných územích nebo jiných právních předpisů (např. povolení dle § 39 zákona o myslivosti).

Jiné zásahy nebo činnosti zakázané dle § 50 odst. 2 zákona o ochraně přírody a tímto opatřením obecné povahy neupravené lze provádět pouze na základě výjimky ze zákazu udělené dle zákona o ochraně přírody v rámci samostatného řízení.

Pro ostatní případy výjimek ze zákazů u bobra evropského, na které se toto opatření obecné povahy nevztahuje, budou i nadále vydávána samostatná rozhodnutí na základě žádosti.

Poučení

Proti tomuto opatření obecné povahy nelze podle § 173 odst. 2 správního řádu podat opravný prostředek. Jeho soulad s právními předpisy lze podle ustanovení § 174 odst. 2 správního řádu posoudit v přezkumném řízení, které může být zahájeno nejpozději do 1 roku od účinnosti opatření.

Účinnost

V souladu s ustanovením § 173 odst. 1 správního řádu nabývá opatření obecné povahy účinnosti patnáctým dnem po dni vyvěšení veřejné vyhlášky na úřední desce krajského úřadu.

otisk úředního razítka

v z. JUDr. Renáta Bůžková
právník

podepsáno elektronicky

Ing. Jan Kroupar
vedoucí oddělení ochrany přírody

Přílohy

Příloha č. 1 – zóny A, B, C v České republice

Příloha č. 2 – zóna A v Plzeňském kraji

Příloha č. 3 – zóna C v Plzeňském kraji

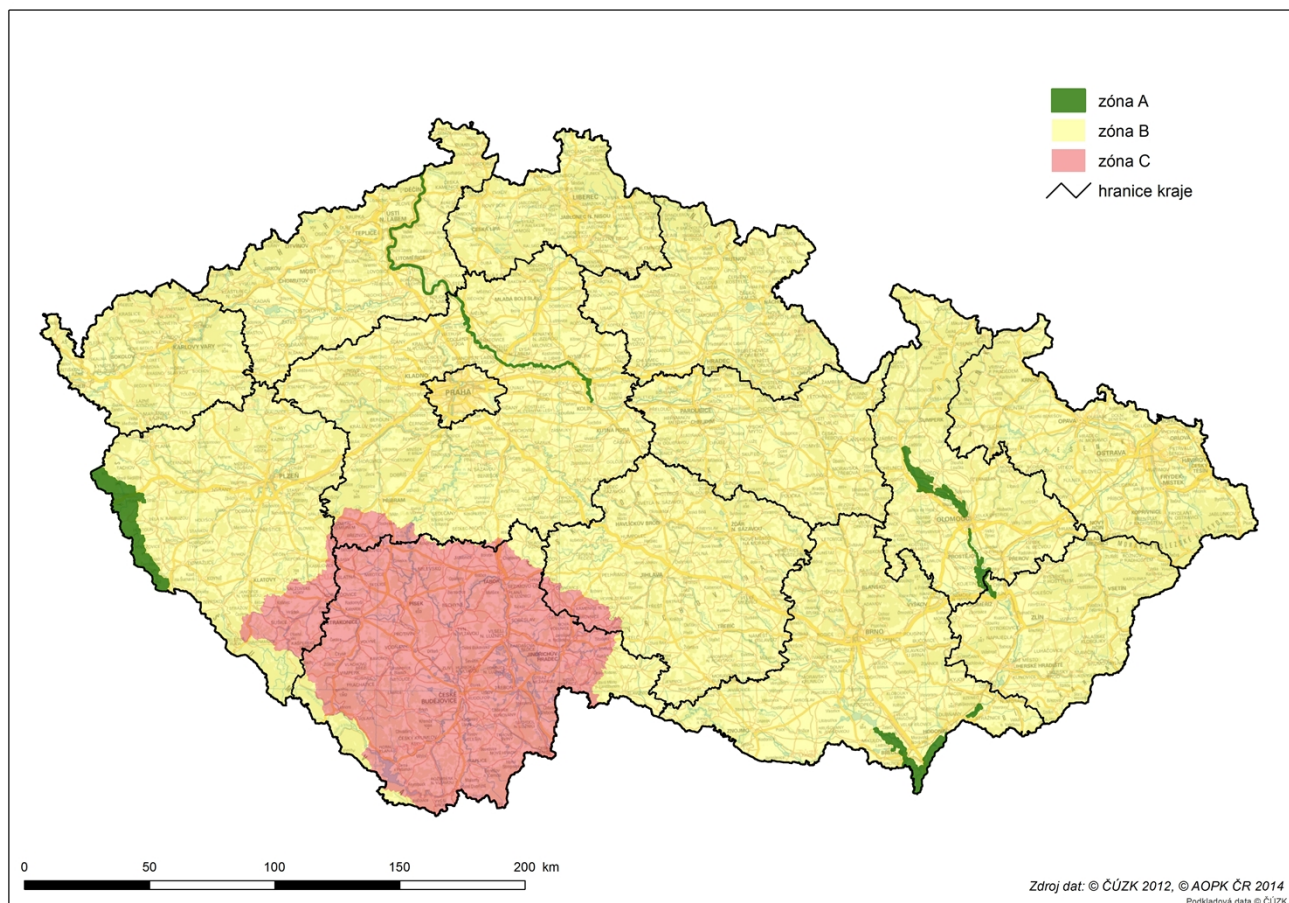
Rozdělovník

Babylon	Chlumy	Dobruška	Horšovský Týn
Bdeněves	Chocenice	Dolany (KT)	Hostouň
Běhařov	Chocomyšl	Dolany (PS)	Hošťka
Bělá nad Radbuzou	Chodov	Dolce	Hradec
Benešovice	Chodová Planá	Dolní Bělá	Hradešice
Běšiny	Chodská Lhota	Dolní Hradiště	Hradiště (PJ)
Bezděkov (RO)	Chodský Újezd	Dolní Lukavice	Hradiště (DO)
Bezděkov (KT)	Chomle	Domažlice	Hrádek (SU)
Bezdrůžice	Chotěšov	Domoraz	Hrádek (RO)
Bezvěrov	Chotíkov	Drahkov	Hromnice
Bílou	Chrastavice	Drahoňův Újezd	Hůrky
Biřkov	Chrást	Drahotín	Hvozd
Blatnice	Chříč	Dražeh	Hvoždany
Blažim	Chudenice	Dražehov	Janovice nad
Blížejov	Chudenín	Dražovice	Úhlavou
Blovice	Chválenice	Druztová	Jarov
Bohy	Ctiboř	Dýšina	Jarov
Bolešiny	Čachrov	Ejovice	Javor
Bolkov	Částkov	Erpužice	Ježovy
Bor	Čečovice	Frymburk	Kaceřov
Borovno	Čeminy	Halže	Takejcov
Borovy	Čermná	Hartmanice	Kamenec
Břasy	Černíkov	Hejtná	Kamenný Újezd
Březina	Černíkovice	Heřmanova Huť	Kanice
Břežany	Černošín	Hlavňovice	Kaničky
Brnířov	Čerňovice	Hlince	Kařez
Brod nad Tichou	Černovice	Hlohová	Kařízek
Brodslavý	Červené Poříčí	Hlohovčice	Kasejovice
Broumov	Česká Břiza	Hlohovice	Kašperské Hory
Bučí	Česká Kubice	Hnačov	Kaznějov
Budětice	Číhaň	Hněvnice	Kbel
Bujesily	Čímice	Holoubkov	Kbelany
Buková	Čížice	Holovousy	Kdyně
Bukovec	Čížkov	Holýšov	Kejnice
Bukovník	Čmelíný	Honezovice	Klabava
Bušovice	Dešenice	Hora Svatého	Kladruby
Cebiv	Díly	Václava	Kladruby
Cekov	Dlažov	Horažďovice	Klatovy
Chanovice	Dlouhá Ves	Horní Bělá	Klášter
Cheznovice	Dlouhý Újezd	Horní Břiza	Klenčí pod
Chlistov	Dnešice	Horní Kamenice	Čerchovem
Chlum (RO)	Dobřany	Horní Kozolupy	Klenová
Chlum (PJ)	Dobříč	Horní Lukavice	Kočín
Chlumčany	Dobřív	Horšice	Kočov

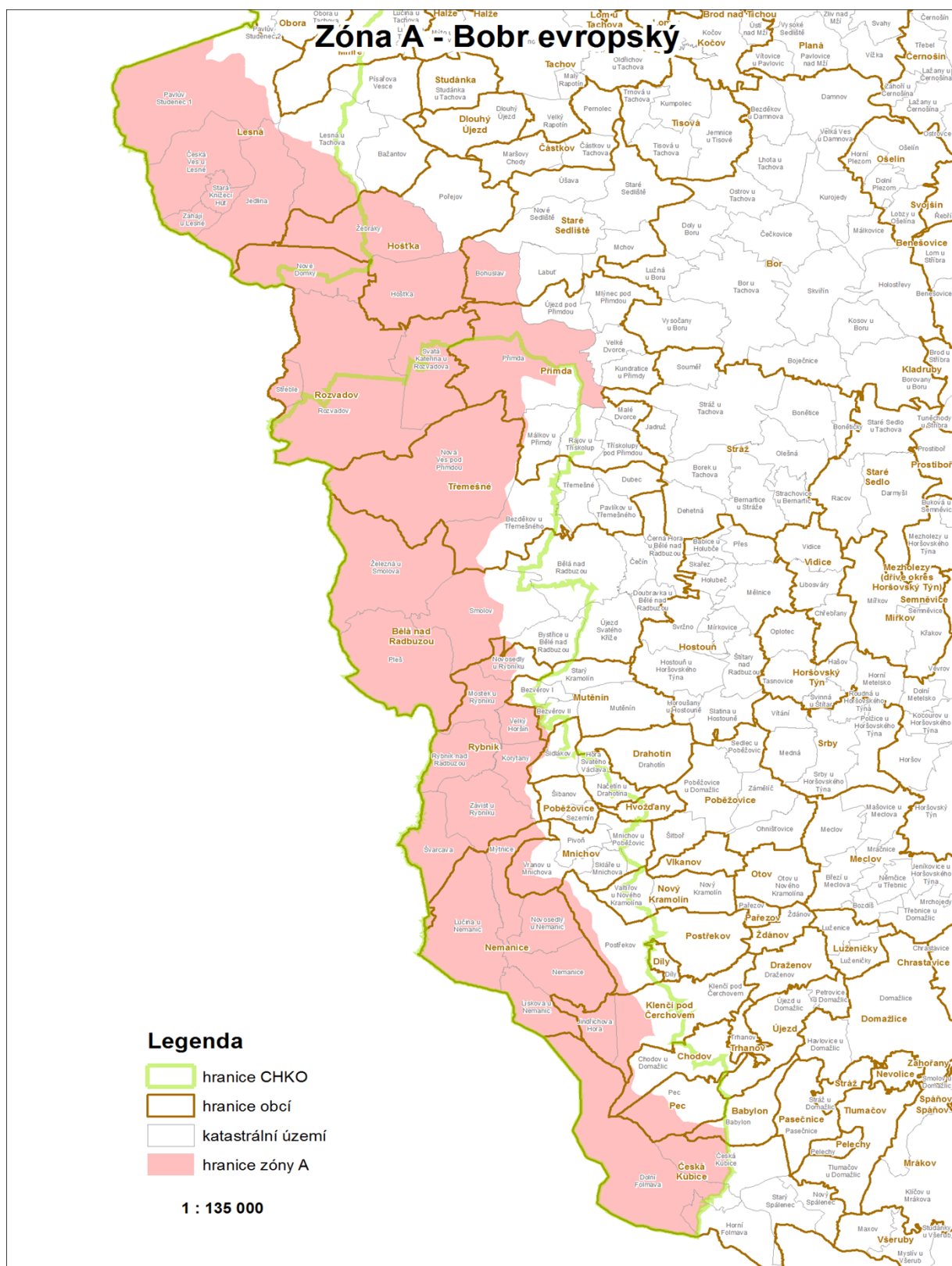
Kokašice	Lomec	Nadryby	Pec
Kolinec	Losiná	Nalžovské Hory	Pelechy
Koloveč	Loučim	Nebílovy	Pernarec
Konstantinovy Lázně	Louňová	Nečtiny	Petrovice u Sušice
Kopidlo	Loza	Nehodiv	Planá
Kornatice	Lužany	Nekmíř	Plasy
Koryta	Luženičky	Nekvasovy	Pláně
Kostelec	Malý Bor	Němčice	Plánice
Kotovice	Manětín	Němčovice	Plešnice
Kout na Šumavě	Maňovice	Nepomuk	Plískov
Kovčín	Měcholupy	Netunice	Pízeň
Kozlovice	Meclov	Neuměř	Přhovany
Kozojedy	Měčín	Neurazy	Poběžovice
Kozolupy	Medový Újezd	Nevid	Pocinovice
Kožlany	Merklín	Nevolice	Poděvousy
Kralovice	Město Touškov	Nevřeň	Podmokly (SU)
Kramolín	Mešno	Nezamyslice	Polánka
Krašovice	Mezholezy (dříve okres Domažlice)	Nezbavětice	Poleň
Křelovice	Mezholezy (dříve okres Horšovský Týn)	Nezdice	Postřekov
Křenice		Nezdice na Šumavě	Potvorov
Křenovy		Nezdřev	Prádlo
Krsy	Mezihoří	Nezvěstice	Předenice
Kšice	Milavče	Nová Ves (DO)	Předslav
Kunějovice	Mileč	Nová Ves (PJ)	Přehýšov
Kvášňovice	Milínov	Nové Mitrovice	Přestavlký
Kvíčovice	Milíře	Nový Kramolín	Přeštice
Kyšice	Mířkov	Nýřany	Příchovice
Ledce	Mirošov	Nýrsko	Příkosice
Lesná	Mladotice	Obora (PS)	Přimda
Lestkov	Mladý Smolivec	Obora (TC)	Příšov
Letiny	Mlečice	Obytce	Přívětice
Letkov	Mlýnské Struhadlo	Olbramov	Prostiboř
Lhota pod Radčem	Mnichov	Olšany	Ptenín
Lhotka u Radnic	Mochtín	Oplot	Puclice
Lhůta	Močerady	Osek	Rabí
Libkov	Mohelnice	Oselce	Radkovice
Liblín	Mokrosuky	Ostřetice	Radnice
Líně	Mokrouše	Ostrov u Bezdružic	Raková
Lisov	Mrákov	Osvračín	Řenče
Líšina	Mrtník	Ošelín	Rochlov
Líšná	Mutěnin	Otěšice	Rokycany
Líšťany	Myslinka	Otov	Roupov
Líté	Myslív	Pačejov	Rozvadov
Litohlavy	Myslovice	Pařezov	Rybnice
Lochousice	Mýto	Pasečnice	Sebečice
Lom u Tachova		Pastuchovice	Seč

Sedlec	Tachov	Vidice
Sedliště	Tatiná	Vísky
Semněvice	Těně	Vlčí
Sirá	Terešov	Vlčtejn
Skapce	Těškov	Vlkanov
Skašov	Tis u Blatna	Vochoz
Skomelno	Tisová	Volduchy
Skořice	Tlučná	Vranov
Slatina	Tlumačov	Vrčeň
Slatina	Tojice	Vřeskovice
Smědčice	Třebčice	Vrhavěč
Soběkury	Třemešné	Vstiš
Soběšice	Třemošná	Všehrady
Spálené Poříčí	Trhanov	Všekary
Spáňov	Trnová	Všenice
Srbice	Trokavec	Všepadly
Srby (PJ)	Trpísty	Všeruby (DO)
Srby (DO)	Tužice	Všeruby (PS)
Staňkov	Týček	Výrov
Staré Sedliště	Tymákov	Vysoká Libyně
Staré Sedlo	Týnec	Zadní Chodov
Starý Plzenec	Týniště	Zahořany
Stod	Úboč	Zahrádka
Strašice	Úherce	Zavlekov
Strašín	Újezd	Záchlumí
Stráž (TC)	Újezd nade Mží	Zbiroh
Stráž (DO)	Újezd u Plánice	Zborovy
Strážov	Újezd u Svatého	Zbůch
Střelice	Kříže	Zdemyslice
Stříbro	Úlice	Zemětice
Střížovice	Únehle	Zhoř
Studánka	Únějovice	Zruč-Senec
Studená	Úněšov	Zvíkovec
Sulislav	Únětice	Žákava
Sušice	Úsilov	Ždánov
Svéradice	Úterý	Ždírec
Svojkovice	Útušice	Žichovice
Svojšín	Vejprnice	Žihle
Sytno	Vejvanov	Žihobce
Štáhlavy	Velečín	Žilov
Štěnovice	Velhartice	Žinkovy
Štěnovický Borek	Velké Hydčice	Životice
Štichov	Velký Bor	
Štichovice	Velký Malahov	
Štítov	Ves Touškov	
Švihov	Veselá	

Příloha č. 1 – zóny A, B, C v České republice



Příloha č. 2 – zóna A v Plzeňském kraji



Příloha č. 3 – zóna C v Plzeňském kraji

